

T.C
EKMEKÖY KAYMAKAMLIĐI

EKMEKÖY TOKİ OK PROGRAMLI
ANADOLU LİSESİ MÜDÜRLÜĐÜ

2024-2028 STRATEJİK PLANI

“ En önemli ve verimli görevlerimiz,
eđitim ve öđretim işleridir. Eđitim
ve öđretim işlerinde kesinlikle
başarı sağlamak gerekir. Bir
milletin gerçek kurtuluşu ancak bu
yolla olur. ”

Mustafa Kemal ATATÜRK



ÇEKMEKÖY TOKİ ÇOK PROGRAMLI ANADOLU LİSESİ KURUM BİLGİLERİ

Temel Bilgiler Tablosu-Okul Künyesi

| | | | | | |
|-----------------------------------|--|-----------------------|---|--------|----|
| İli: İSTANBUL | | İlçesi: ÇEKMEKÖY | | | |
| Adres: | Kirazlıdere Mah. Kazım Karabekir Cad. No34 Taşdelen Çekmeköy/ İstanbul | Coğrafi Konum (link): | https://maps.app.goo.gl/pJx6zjZUbx8sxxw5v6 | | |
| Telefon Numarası: | 0 216 621 88 75 | Faks Numarası: | 0 216 621 88 75 | | |
| e-Posta Adresi: | 752720@meb.k12.tr | Web sayfası adresi: | https://cekme koytoki.meb.k12.tr/ | | |
| Kurum Kodu: | 752720 | Öğretim Şekli: | TamGün | | |
| Okulun Hizmete Giriş Tarihi: 2010 | | Toplam Çalışan Sayısı | 96 | | |
| Öğrenci Sayısı: | Kız | 944 | Öğretmen Sayısı | Kadın | 72 |
| | Erkek | 668 | | Erkek | 24 |
| | Toplam | 1612 | | Toplam | 96 |

SUNUŞ

Bilim ve teknolojinin hızla ilerlediđi günümüzde var olabilmeyi aşıp güçlü bir şekilde kalabilmek, geleceđin inşasında söz sahibi olmak için ‘bilgiyi takip eden’ deđil, ‘bilgiyi üreten’, ‘teknolojiyi yönlendiren’ olmak gerekmektedir. Bilgiyi üretmek, teknoloji yön vermek ise hedefleri belirleyerek uzun süreli stratejik planlamayla mümkündür.

Stratejik planımız, güçlü yönlerimizi öne çıkaran ve geliştiren, yeni ilişki ađları oluşturan, nitelikli eğitim ve araştırma programlarımızı disiplinler arası anlamda bir araya getiren bir çerçevedir. Okulumuzun akademik, mesleki ve sosyal alandaki başarıları üzerine inşa edilmiş olan bu plan, sorumluluklarımızı yerine getirmede kaynaklarımızın daha etkili kullanılmasına imkan sağlamaktadır. Vizyonumuz yönünde daha yoğun işbirlikleri oluşturmayı ve paydaşlarımızdan daha çok destek sağlamayı hedefleyen bu plan, okulumuzu daha ileriye götürmek için verdiğimiz ve vereceğimiz çabaların yol haritası olacaktır.

Stratejik planlamanın temelini oluşturan ve bir milleti bağımsız ve uygar bir topluluk haline getirecek olan eğitim ise, amaç ve hedefleri belirlenmiş, anlık kararlarla deđil, bir strateji dahilinde yürütülmelidir. Bu nedenle Çekmeköy TOKİ Çok Programlı Anadolu Lisesi olarak 2024 - 2028 yılları arasında hedefimizi belirledik ve bu hedeflere ulaşmak için bütün gücümüzle çalışacağız.

Çekmeköy TOKİ Çok Programlı Anadolu Lisesi olarak bizler, bilgi toplumunun gün geçtikçe artan bilgi arayışını karşılayabilmek; eğitim, öğretim, topluma hizmet sorumluluğumuzu eksiksiz bir şekilde yerine getirmek istiyoruz. Deđerlerimiz doğrultusunda dürüst, tarafsız, adil, sevgi dolu, iletişime açık, çözüm üreten, yenilikçi, önce insan anlayışına sahip bireyler yetiştirmek bizim temel hedefimizdir.

Dileknur KARER ERGÜNAY

OKUL MÜDÜRÜ

İÇİNDEKİLER

| | |
|--|-----------|
| 1. GİRİŞ VE STRATEJİK PLANIN HAZIRLIK SÜRECİ..... | 6 |
| 1.1. Strateji Geliştirme Kurulu ve Stratejik Plan Ekibi..... | 6 |
| 1.2. Planlama Süreci..... | 6 |
| 2. DURUM ANALİZİ..... | 11 |
| 2.1. Kurumsal Tarihçe..... | 11 |
| 2.2. Uygulanmakta Olan Planın Değerlendirilmesi..... | 11 |
| 2.3. Mevzuat Analizi..... | 12 |
| 2.4. Üst Politika Belgelerinin Analizi..... | 15 |
| 2.5. Faaliyet Alanları ile Ürün ve Hizmetlerin Belirlenmesi..... | 17 |
| 2.6. Paydaş Analizi..... | 20 |
| 2.7. Kuruluş İçi Analiz..... | 27 |
| 2.7.1. Teşkilat Yapısı..... | 27 |
| 2.7.2. İnsan Kaynakları..... | 28 |
| 2.7.3. Teknolojik Düzey..... | 29 |
| 2.7.4. Mali Kaynaklar..... | 30 |
| 2.7.5. İstatistik Veriler..... | 30 |
| 2.8. Dış Çevre Analizi (Politik, Ekonomik, Sosyal, Teknolojik, Yasal ve Çevresel Çevre Analizi -PESTLE)..... | 31 |
| 2.9. Güçlü ve Zayıf Yönler ile Fırsatlar ve Tehditler (GZFT) Analizi..... | 32 |
| 2.10. Tespit ve İhtiyaçların Belirlenmesi..... | 35 |
| 3. GELECEĞE BAKIŞ..... | 40 |
| 3.1. Misyon..... | 40 |
| 3.2. Vizyon..... | 41 |
| 3.3. Temel Değerler..... | 41 |
| 4. AMAÇ, HEDEF VE STRATEJİLERİN BELİRLENMESİ..... | 42 |
| 4.1. Amaçlar..... | 42 |
| 4.2. Hedefler..... | 42 |
| 4.3. Performans Göstergeleri..... | 44 |
| 4.4. Stratejilerin Belirlenmesi..... | 49 |
| 4.5. Maliyetlendirme..... | 50 |
| 5. İZLEME VE DEĞERLENDİRME..... | 51 |

1. GİRİŞ VE STRATEJİK PLANIN HAZIRLIK SÜRECİ

1.1. Strateji Geliştirme Kurulu ve Stratejik Plan Ekibi

Strateji Geliştirme Kurulu ve Stratejik Plan Ekibi Tablosu

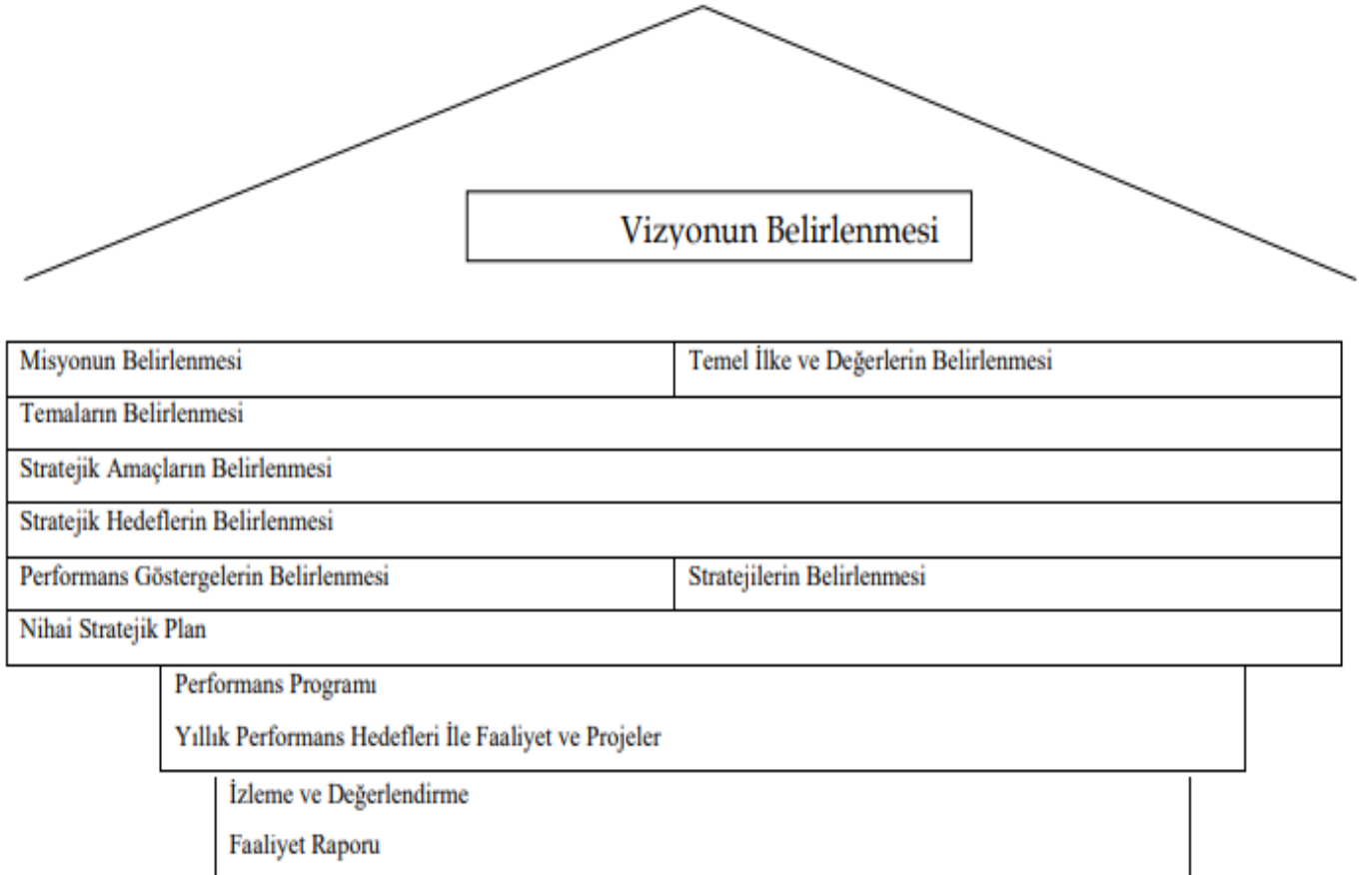
| Strateji Geliştirme Kurulu Bilgileri | | Stratejik Plan Ekibi Bilgileri | |
|--------------------------------------|---------------------------------|--------------------------------|------------------------------------|
| Adı Soyadı | Ünvanı | Adı Soyadı | Ünvanı |
| Dileknur KARER ERGÜNAY | Okul Müdürü | Koray ALPARSLAN | Müdür Başyardımcısı |
| Vahdet OĞLAKCI | Okul Müdür Yardımcısı | Murat Tansu ÖZYOL | Yiyecek İçecek Öğretmeni |
| Mehmet Kürşat DURAN | Bilişim Teknolojileri Öğretmeni | Şerife ÖZKAN | Çocuk Gelişimi Öğretmeni |
| Ayşe YAZAR | Okul Aile Birliği Başkanı | Elif DOĞAN | Aile Tüketici Hizmetleri Öğretmeni |
| Vildan KİRENCİOĞLU | Okul Aile Birliği Üyesi | | Veli |

1.2. Planlama Süreci

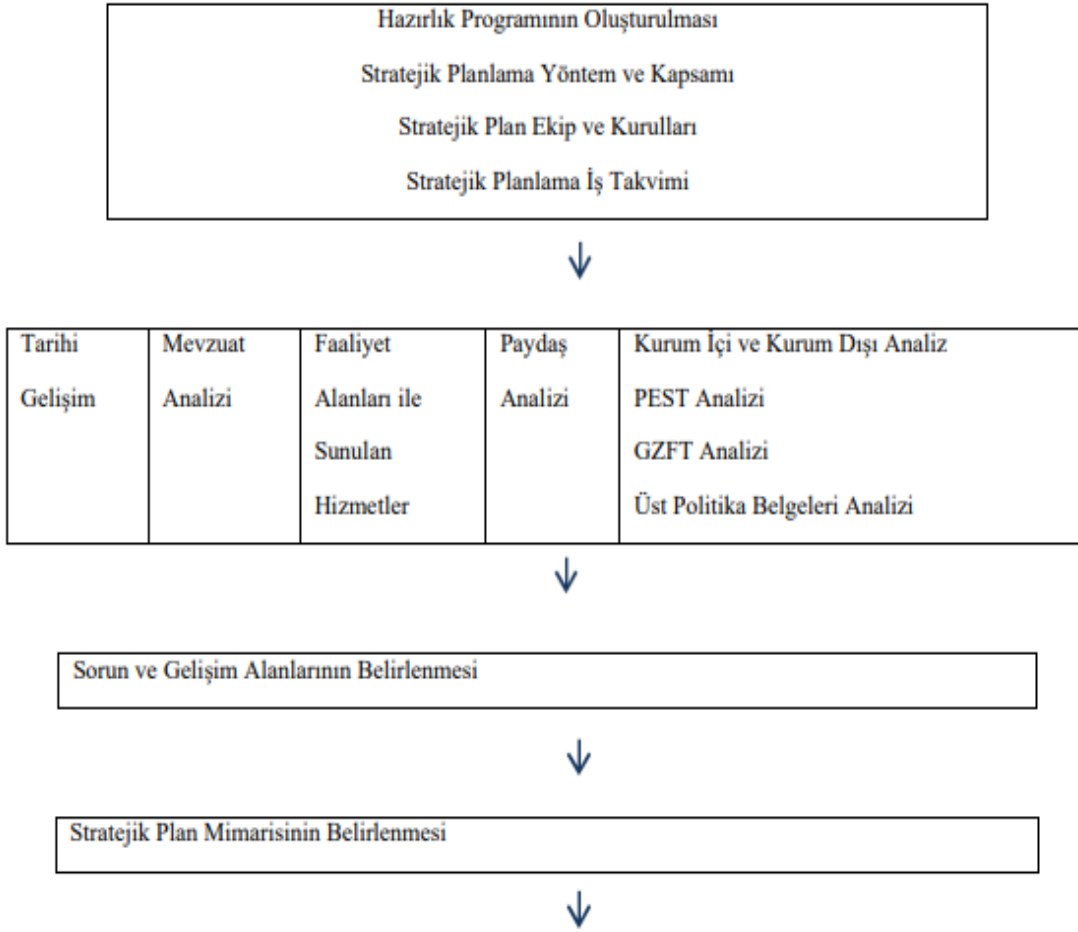
Kamu idareleri, kamu hizmetlerinin istenilen düzeyde ve kalitede sunulabilmesi için bütçeleri ile program ve proje bazında kaynak tahsislerini; stratejik planlarına, yıllık amaç ve hedefleri ile performans göstergelerine dayandırmak zorundadırlar. Stratejik plan hazırlamakla yükümlü olacak kamu idarelerinin ve stratejik planlama sürecine ilişkin takvimin tespitine, stratejik planların politikalar, kalkınma planı ve programlarla ilişkilendirilmesine yönelik usul ve esaslar Cumhurbaşkanlığı tarafından belirlenir. (2) (Ek fıkra: 24/7/2008-5793/30 md.) Kamu

idareleri, yürütecekleri faaliyet ve projeler ile bunların kaynak ihtiyacını, performans hedef ve göstergelerini içeren performans programı hazırlar. Kamu idareleri bütçelerini, stratejik planlarında yer alan misyon, vizyon, stratejik amaç ve hedeflerle uyumlu ve performans esasına dayalı olarak hazırlarlar. Kamu idarelerinin bütçelerinin stratejik planlarda belirlenen performans göstergelerine uygunluğu ve idarelerin bu çerçevede yürütecekleri faaliyetler ile performans esaslı bütçelemeye ilişkin diğer hususlar Cumhurbaşkanlığı tarafından belirlenir. (2) Cumhurbaşkanlığı tarafından ilgili kamu idaresi için uygun görülen performans göstergeleri, kuruluşların bütçelerinde yer alır. Performans denetimleri bu göstergeler çerçevesinde gerçekleştirilir.(2)Bu çerçevede üçüncü dönem stratejik planlama süreci oluşturulmuştur.

2024-2028 dönemi stratejik plan hazırlanma süreci Strateji Geliştirme Kurulu ve Stratejik Plan Ekibi'nin oluşturulması ile başlamıştır. Ekip tarafından oluşturulan çalışma takvimi kapsamında ilk aşamada durum analizi çalışmaları yapılmış ve durum analizi aşamasında, paydaşlarımızın plan sürecine aktif katılımını sağlamak üzere paydaş anketi, toplantı ve görüşmeler yapılmıştır. Durum analizinin ardından geleceğe yönelim bölümüne geçilerek okulumuzun/kurumumuzun amaç, hedef, gösterge ve stratejileri belirlenmiştir.



Tablo 1.2.1. Planlama Süreci



Stratejik Planlamaya İlişkin Usul ve Esaslar Hakkında Yönetmelik gereği hazırlanan 2018/16 Sayılı Genelge ile 2024-2028 stratejik plan çalışmaları başlatılmıştır. Genelge ekinde yer alan hazırlık programında merkez ve taşra birimlerinde stratejik planlama sürecinde yapılması gerekenler, kurulacak ekip ve kurullar ile sürece ilişkin iş takvimi belirlenmiştir.

Çalışmalar merkezde Strateji Geliştirme Başkanlığı'nın, illerde ise il millî eğitim müdürlükleri ArGe birimlerinin koordinesinde yürütülmektedir. Bu bağlamda merkez teşkilatında MEB Stratejik Plan Koordinasyon Ekibi ve birim temsilcilerinin katılımıyla MEB Stratejik Plan Ekibi, taşra teşkilatında ise Ar-Ge birimlerinin koordinesinde il, ilçe, okul ve kurum müdürlüklerinde stratejik plan ekipleri oluşturulmuştur.

Stratejik Planına (2023/2024) Stratejik Plan Ekibi tarafından Okul Müdürümüz başkanlığında çalışma ve yol haritasını belirledikten sonra başlanmıştır. Stratejik Planlama

Çalışmaları kapsamında paydaş memnuniyet anketleri uygulanmış ve elde edilen sonuçlar analiz edilmiştir. Bu anketlerden elde edilen sonuçlar ve GZFT analiz sonuçları mevcut durum ile ilgili veriler toplanmıştır. Kalite Kurulu tarafından tüm iç ve dış paydaşların görüş ve önerileri bilimsel yöntemlerle analiz edilerek planlı bir ekip çalışmasıyla stratejik planımız hazırlanmaya başlanmıştır.

Stratejilerin Belirlenmesi;

Stratejik Planlama ekibi tarafından, tüm iç ve dış paydaşların görüş ve önerileri bilimsel yöntemlerle analiz edilerek planlı bir çalışmayla stratejik plan hazırlanmıştır. Bu çalışmalarda izlenen adımlar;

1. Okulun var oluş nedeni (misyon), ulaşmak istenilen nokta (vizyon) belirlenip okulumuzun tüm paydaşlarının görüşleri ve önerileri alındıktan sonra vizyona ulaşmak için gerekli olan stratejik amaçlar belirlenmiştir. Stratejik amaçlar;

a. Okul içinde ve faaliyetlerimiz kapsamında iyileştirilmesi, korunması veya önlem alınması gereken alanlarla ilgili olan stratejik amaçlar,

b. Okul içinde ve faaliyetler kapsamında yapılması düşünülen yenilikler ve atılımlarla ilgili olan stratejik amaçlar,

c. Yasalar kapsamında yapmak zorunda olduğumuz faaliyetlere ilişkin stratejik amaçlar olarak da ele alınmıştır.

2. Stratejik amaçların gerçekleştirilebilmesi için hedefler konulmuştur. Hedefler stratejik amaçla ilgili olarak belirlenmiştir. Hedeflerin spesifik,

ölçülebilir, ulaşılabilir, gerçekçi, zamana bağlı, sonuca odaklı, açık ve anlaşılabilir olmasına özen gösterilmiştir.

3. Hedeflere uygun belli bir amaca ve hedefe yönelen, başlı başına bir bütünlük oluşturan, yönetilebilir, maliyetlendirilebilir faaliyetler belirlenmiştir. Her bir faaliyet yazılırken; bu faaliyet “bizi amacımıza ulaştırır mı” sorgulaması yapılmıştır

4. Hedeflerin/faaliyetlerin gerçekleştirilebilmesi için sorumlu ekipler ve zaman belirtilmiştir

5. Faaliyetlerin başarısını ölçmek için performans göstergeleri tanımlanmıştır.

6. Strateji, alt hedefler ve faaliyet/projeler belirlenirken yasalar kapsamında yapmak zorunda olunan faaliyetler, paydaşların önerileri, çalışanların önerileri, önümüzdeki dönemde beklenen değişiklikler ve GZFT (SWOT) çalışması göz önünde bulundurulmuştur

7. GZFT çalışmasında ortaya çıkan zayıf yanlar iyileştirilmeye, tehditler bertaraf edilmeye; güçlü yanlar ve fırsatlar değerlendirilerek kurumun faaliyetlerinde fark yaratılmaya çalışılmıştır; önümüzdeki dönemlerde beklenen değişikliklere göre de önlemler alınmasına özen gösterilmiştir.

8. Strateji, Hedef ve Faaliyetler kesinleştikten sonra her bir faaliyet için maliyetlendirme yapılmıştır.

9. Maliyeti hesaplanan her bir faaliyetler için kullanılacak kaynaklar belirtilmiştir. Maliyeti ve kaynağı hesaplanan her bir faaliyet/projenin toplamaları hesaplanarak bütçeler ortaya çıkartılmıştır.

Yukarıdaki çalışmalar gerçekleştirildikten sonra Çekmeköy TOKİ Çok Programlı Anadolu Lisesi'nin 2024-2028 Dönemi Stratejik Plan taslağı son halini almış ve onaya sunulmuştur.

2. DURUM ANALİZİ

2.1. Kurumsal Tarihçe

Okulumuz, 2010-2011 Eğitim Öğretim Yılında TOKİ Lisesi olarak eğitim öğretime başlamıştır. 2013-2014 Eğitim Öğretim Yılında dönüşüme uğrayan okulumuz Çekmeköy TOKİ Çok Programlı Anadolu Lisesi olarak faaliyetlerine devam etmiştir. 2014-2015 Eğitim Öğretim Yılından itibaren 4 Alan ve Dalda Meslek Lisesi Bölümleri eklenerek Çok Programlı Anadolu Lisesi olmuştur. Bu kapsamda okulumuzda Anadolu Lisesi, Aile ve Tüketici Hizmetleri, Çocuk Gelişimi, Yiyecek İçecek Hizmetleri, Güzellik ve Saç Tasarım alanlarında eğitim verilmektedir. Öğrenci tercih ve okul imkan ve şartlarına göre okulumuzdaki Güzellik ve Saç Tasarım alanı 2017-2018 Eğitim Öğretim Yılı sonunda kapatılmıştır.

Okulumuz bünyesinde 2019-2020 Eğitim Öğretim Yılında Mesleki Eğitim Merkezi açılmış olup, Yiyecek İçecek Hizmetleri Alanı Aşçılık Dalında da eğitim öğretim hizmeti vermektedir. Mesleki Eğitim Merkezi kapsamında öğrencilerimiz işletmelerde beceri eğitimi ve akademik eğitimlerini tamamlayarak kalfalık, ustalık ve usta öğreticilik belgesi almaktadır.

Okulumuzun kullanılmakta olan 1 binası mevcuttur. Okulumuzda toplam 35 derslik, 2 atölye mevcuttur. Okulumuzda şu anda Anadolu Lisesi 469 Erkek, 674 Kız öğrenci olmak üzere 1143 öğrenci, Meslek Lisesi 176 Erkek, 262 Kız öğrenci olmak üzere 438 öğrenci ve MESEM 23 Erkek, 8 Kız öğrenci olmak üzere 31 öğrenci bulunmaktadır. Toplamda 2023-2024 Eğitim Öğretim Yılı itibarıyla okulumuzda toplam 1612 öğrenci bulunmaktadır.

Okulumuzda TÜBİTAK ve TEKNOFEST projeleri kapsamında proje çalışmaları sürdürülmektedir. Sektörlerle protokoller çerçevesinde çalışmalar devam ettirilmektedir. Okulumuz "Beyaz Bayrak" ve "Beslenme Dostu Okul" sertifikası sahibidir.

2.2. Uygulanmakta Olan Planın Değerlendirilmesi

2019 yılında yürürlüğe giren İstanbul İl Millî Eğitim Müdürlüğü 2019-2023 Stratejik Planı; Stratejik Plan Hazırlık Süreci, Durum Analizi, Geleceğe Yönelim, Maliyetlendirme ile İzleme ve Değerlendirme olmak üzere beş bölümden oluşturulmuştur. Planın Geleceğe Yönelim bölümü; Eğitim ve Öğretime Erişim, Eğitim ve Öğretimde Kalite ve Kurumsal Kapasite olmak üzere üç tema halinde yapılandırılmıştır. Söz konusu üç tema altında 3 Stratejik Amaç, 7 Stratejik Hedef, 76 (alt göstergelerle birlikte 124) Performans Göstergesine yer

verilmiştir. Stratejik Planımızda yer alan Performans Göstergelerine ait hedeflere büyük oranda erişildiği görülmüştür. Stratejik Planımızın "Fırsat ve imkân eşitliği ilkesi doğrultusunda dezavantajlı gruplara pozitif ayrımcılık yaparak; eğitimin tüm kademelerindeki bireylerin, temel, kişisel, sosyal, kültürel ve mesleki gelişimlerini gerçekleştirmek amacıyla eğitime katılımlarını ve tamamlamalarını, öğrenim çağı dışındaki bireylerin ise Hayat Boyu Öğrenmeye katılımlarını artırma" amacına ait performans göstergelerinin hedeflerine büyük oranda erişilmiştir. "Eğitim-Öğretim süreçlerinde; öğrencilerin başarı düzeylerinin artırılarak bireyleri gerek sosyal hayata ve istihdama, gerekse bir üst öğrenime hazırlayıp kaliteli kurum sayısını artırarak; özgüveni, sorumluluk bilinci ve dil becerileri yüksek bireyler yetiştirmek" amacına ait performans göstergeleri incelendiğinde plan dönemi sonu hedeflerinin yakalandığı görülmüştür. Kurumsal Kapasite temasına yönelik belirlenmiş olan "Eğitime erişimi ve eğitimde kaliteyi artıracak etkin ve verimli işleyen bir kurumsal yapıyı tesis etmek için; mevcut beşerî, fiziki, mali ve teknolojik yapı ile yönetim ve organizasyon yapısını iyileştirme" amacına ait performans göstergelerinin hedeflerine büyük oranda erişilmiştir. Sonuç olarak; yetişmiş, genç ve yeniliklere açık bir insan gücüne ve eğitim personeline sahip olduğumuz gerçeğinden yola çıkarak yeni plan döneminde daha başarılı performans sonuçları elde edebileceğimiz kaçınılmazdır.

2.3. Mevzuat Analizi

Anayasa doğrultusunda oluşturulmuş bir yapıya sahip olan Müdürlüğümüz, Millî Eğitim Bakanlığının taşra teşkilatındaki görevlerinin yürütülmesi, devlet politikalarının Kaymakamlık Makamına bağlı olarak gerçekleştirilmesinden sorumludur. Bu anlamda, Müdürlüğümüz birinci derecede Kaymakamlık Makamına karşı sorumludur.

Müdürlüğümüz, Millî Eğitim Bakanlığı, İl Millî Eğitim Müdürlüğü ve İlçe Millî Eğitim Müdürlüğü adına üstlendiği sorumluluğunu Kanun, Kanun Hükmünde Kararname, Tüzük, Yönetmelik, Yönerge, Genelge ve Emirler ile Millî Eğitim Temel İlkeleri çerçevesinde yerine getirir. Müdürlüğümüzün izleme, değerlendirme ve geliştirme gibi sorumlulukları İl ve İlçe Millî Eğitim Müdürlükleri Yönetmeliği'nde tanımlanmıştır. Okulumuz Çekmeköy TOKİ Çok Programlı Anadolu Lisesi Müdürlüğü'nün görev, yetki ve sorumluluklarını düzenleyen çok sayıda kanun ve yönetmelik bulunmaktadır. Bunlardan;

- 1739 sayılı Millî Eğitim Temel Kanunu,
- 5018 sayılı Kamu Mali Yönetimi ve Kontrol Kanunu,

- 652 sayılı Millî Eğitim Bakanlığının Teşkilat ve Görevleri Hakkında Kanun Hükmünde Kararname
- Millî Eğitim Bakanlığı İl ve İlçe Millî Eğitim Müdürlükleri Yönetmeliği önem arz etmektedir. Müdürlüğümüz bu kanun ve yönetmelikler doğrultusunda hizmet vermeye devam etmektedir.

Tablo 2.3.1. Mevzuat Analizi

| Yasal Yükümlülük | Tespitler | İhtiyaçlar |
|---|---|---|
| Ortaöğretim çağındaki öğrencileri bedenî, zihnî, ahlakî, manevî, sosyal ve kültürel nitelikler yönünden geliştiren ve insan haklarına dayalı toplum yapısının ve küresel düzeyde rekabet gücüne sahip ekonomik sistemin gerektirdiği bilgi ve becerilerle donatarak geleceğe hazırlamak, öğretmen ve öğrencilerin eğitim ve öğretim hizmetlerini bu çerçevede yürütmek ve denetlemek. | Diğer kamu kurum ve kuruluşları ile sivil toplum kuruluşlarının eğitim ve öğretim hizmetlerinde yapıcı iş birlikleri içerisinde yeterince yer almaması | İlgili kamu kurumlarıyla ve sivil toplum kuruluşlarıyla eğitim ve öğretim hizmetinin toplumsal bir bütünlük içerisinde ele alınmasına yönelik bilgi ve tecrübe paylaşımının artırılması |
| Eğitim sistemini yeniliklere açık, dinamik, ekonomik ve toplumsal gelişimin gerekleriyle uyumlu biçimde güncel teknik ve modeller ışığında eğitim öğretim faaliyetlerini sürdürmek | <ul style="list-style-type: none"> •Ders kitaplarının (etkinlik ve soru sayıları)e-İçeriklerle desteklenmesi gerekliliği •Teknolojik gelişmelerle birlikte öğrenmenin çevrim içi ortamlarda sunulmasına olanak sağlanması | <ul style="list-style-type: none"> •Ders kitaplarına yönelik e-İçeriklerin tek bir platform üzerinden kullanıcılarına ulaştırılması •Okul/kurum standartlarının gelişmeler doğrultusunda yeniden yapılandırılması |

| | | |
|--|---|--|
| | <ul style="list-style-type: none"> •Geleneksel öğrenme yöntemlerine kıyasla daha interaktif ve hızlı bir şekilde öğrenmenin tercih edilmesi | <ul style="list-style-type: none"> •Çeşitli öğrenme alanlarında programların hazırlanması ve hazırlanan programların günümüz ihtiyaçlarına uygun hâle getirilmesi |
| Eğitime erişimi kolaylaştıran, her vatandaşın eğitim fırsat ve imkânlarından eşit derecede yararlanabilmesini teminat altına alan politika ve stratejiler uygulamak, uygulanmasını izlemek ve koordine etmek | Öğrenciler arasında imkân ve başarı farklılıklarının olması | <ul style="list-style-type: none"> •Mevcut uygulamaların öğrencilerin çok yönlü gelişimini destekleyecek projelerle ilgilenmesine ve yeni projeler üretmesine imkân verecek şekilde düzenlenmesi •Öğretim programları ile öğrencilerin fiziksel, sosyal, duyuşsal yanlarının bütüncül bir şekilde geliştirilmesi |
| Kız öğrencilerin, engellilerin ve toplumun özel ilgi bekleyen diğer kesimlerinin eğitime katılımını yaygınlaştıracak politika ve stratejileri uygulamak ve uygulanmasını koordine etmek | <ul style="list-style-type: none"> •Özel eğitim alanına yönelik öğrenme ortamları, ders yapıları ve materyallerinin geliştirilme çalışmalarının yeterli düzeyde olmaması •Sosyal, kültürel, sanatsal ve sportif faaliyetlere özel eğitim ihtiyacı olan öğrencilerin yeterli düzeyde katılmaması | <ul style="list-style-type: none"> •Özel eğitim alanına yönelik öğrenme ortamları, ders yapıları ve materyallerinin geliştirilmesinde çalışmaların artırılması •Sosyal, kültürel, sanatsal ve sportif faaliyetlere özel eğitim ihtiyacı olan öğrencilerin katılımlarının artırılması |
| Özel yetenek sahibi kişilerin bu niteliklerini koruyucu ve geliştirici özel eğitim ve öğretim programlarını uygulamak ve uygulanmasını koordine etmek | •Özel eğitim ihtiyacı olan öğrencilerin özellikleri ve eğitim süreçleri hakkında ilgili paydaşların yeterli düzeyde bilgi sahibi olmaması | •Öğretmenler, okul yöneticileri ve diğer personel ile ailelerin özel eğitim ihtiyacı olan öğrencilere yönelik bilgi, beceri, tutum ve farkındalıklarının geliştirilmesi |

| | | |
|--|--|-------------------------------------|
| Mesleki Eğitime yönelik öğrencileri eğitim almaya teşvik etmek alan tanıtım programları uygulamak ve uygulanmasını kontrol etmek | Ortaöğretim kurumlarına geçiş yapacak olan öğrencilerin meslek keşiflerinin yeterli olmaması, karar verememeleri | Alan – Dal tanıtımlarının yapılması |
|--|--|-------------------------------------|

2.4. Üst Politika Belgeleri Analizi

2024-2028 Stratejik Plan hazırlıkları kapsamında Üst Politika Belgeleri incelenerek belirlenen politikalar ve hedefler doğrultusunda idaremize yönelik olarak verilmiş olan görevler ile ilgili analizler yapılmıştır. Stratejik Plan hazırlıkları kapsamında incelenen Üst Politika Belgelerine Durum Analizi raporunda yer verilmiştir. Üst Politika belgeleri ayrıntılı olarak taranmış ve bu belgelerde yer alan politikalar incelenmiştir. Bu çerçevede, Çekmeköy TOKİ Çok Programlı Anadolu Lisesi Müdürlüğü 2024- 2028 Stratejik Planı'nın Stratejik Amaç, Hedef, Performans Göstergeleri ve Stratejileri hazırlanırken bu belgelerden yararlanılmıştır. Üst Politika Belgelerinde yer almayan ancak Müdürlüğümüzün Durum Analizi kapsamında önceliklendirdiği alanlara ‘‘Geleceğe Yönelim’’ bölümünde yer verilmiştir.

| Üst Politika Belgesi | İlgili Bölüm / Referans | Verilen Görevler / İhtiyaçlar |
|----------------------|-------------------------|---|
| | Eğitim | 658,659,660 Sayılı Amaç Maddeleri ve Bunlara Bağlı Politika ile Tedbir Maddeleri |
| | Çocuk | 731.2,731.3,731.4,731.5,731.6,732.1,732.3, 732.5,733.1,733.2,734.4,735.7,735.8,738.2, 738.3,739.1,739.2,739.3,739.4,740.4,742.4,744.1 Sayılı Tedbir Maddeleri |
| | Gençlik | 746.1,746.2,746.6,747.1, 747.2, 748.6 Sayılı Tedbir Maddeleri |

| | | |
|---|--|--|
| On İkinci Kalkınma Planı | Engelli Hizmetleri | 758.1,758.2,758.3,758.4,758.5 Sayılı Tedbir Maddeleri |
| | Sosyal Hizmetler, Sosyal Yardımlar | 773.1, 774.1 Sayılı Tedbir Maddeleri |
| | Kültür ve Sanat | 783.1,783.2,783.5,785.1,785.2,785.3,785.5,789.1,789.2, 790.4, 793.2 Sayılı Tedbir Maddeleri |
| | Spor | 796.1,796.2,796.3,798.3,799.1,799.2,799.3 Sayılı Tedbir Maddeleri |
| | Afet Yönetimi | 830.7,831.3,832.1,832.4,833.6,839.1, 839.3, 841.1 Sayılı Tedbir Maddeleri |
| | Sivil Toplum | 940.3 Sayılı Tedbir Maddesi |
| | İstihdam | 12 Sayılı Tedbir Maddesi |
| Cumhurbaşkanlığı 2024 Yıllık Programı | Eğitim | 661.1, 661.4, P. 661, P. 662, P. 663, P.664, P.665, P.666, P.667, P.668, P.670, P.672, P.675, P.676, P.678, P.680, P.681 Sayılı Politika ve Tedbir Maddeleri |
| | Çocuk | P.732, 731.2, 731.3, 731.4, 731.5, 733.1, 733.2, 734.4, 735.8, 739.1, 739.3, 739.4, 740.4, 742.4, P.743, 744.1 Sayılı Politika ve Tedbir Maddeleri |
| | Gençlik | 746.1, 746.2, 746.6, 747.1, 747.2, 748.6 Sayılı Tedbir Maddeleri |
| | Engelli Hizmetleri | 758.1, 758.2, 758.3 Sayılı Tedbir Maddeleri |
| Kültür ve Sanat | 783.1, 785.1, 785.2, 789.1 Sayılı Tedbir Maddeleri | |

2.5. Faaliyet Alanları ile Ürün/Hizmetlerin Belirlenmesi

Çekmeköy TOKİ ÇPAL 2024–2028 Stratejik Plan hazırlık sürecinde okulumuzun faaliyet alanları ve hizmetlerinin belirlenmesine yönelik çalışmalar yapılmıştır. Bu kapsamda birimlerin yasal yükümlülükleri, standart dosya planı, üst politika belgeleri, uygulanan sistemler ve kamu hizmet envanteri incelenerek okulumuzun hizmetleri tespit edilmiştir. Bunlar Tablo 2.5.1’de belirtilmiştir.

| Faaliyet alanı | Ürün ve Hizmetler |
|-------------------|---|
| Eğitim ve Öğretim | <ol style="list-style-type: none">1. Eğitim ve öğretime erişim imkânlarının sağlanması2. Öğrencilerin eğitim ve öğretim kurumlarına devamlarının ve eğitim ve öğretim kurumlarını tamamlamalarının sağlanması3. Öğrenci başarısını artırmaya yönelik faaliyetlerin yürütülmesi4. Öğrenci yerleştirme ve kayıt işlemlerinin gerçekleştirilmesi5. Hayat boyu öğrenme kapsamında eğitim ve öğretim faaliyetlerinin düzenlenmesi6. Öğretim programları ve haftalık ders çizelgelerinin hazırlanması ve uygulanması7. Yabancı dil becerisinin geliştirilmesine yönelik faaliyetlerin yürütülmesi8. Dijital eğitim platformları içeriklerinin geliştirilmesi ve dijital eğitim platformlarına destek sağlanması9. Ders kitaplarının ve diğer eğitim materyallerinin temin edilmesi10. Okul sağlığına ilişkin hizmetlerin ve öğrencilerde çevre ve atık bilincinin artırılmasına yönelik faaliyetlerin yürütülmesi11. Eğitsel tanılama ve yönlendirme faaliyetlerinin yürütülmesi12. Kişisel, eğitsel ve mesleki rehberlik faaliyetlerinin yürütülmesi13. Psikososyal koruma, önleme ve müdahale hizmetlerinin verilmesi14. Öğrenci akademik başarı ve öğrenme kazanımlarının seviyesinin artırılması15. Destekleme ve Yetiştirme Kurs Programları’nın uygulanması16. Öğrencilerin mizaç, ilgi ve yeteneklerine uygun eğitimi alabilmelerine imkân veren işlevsel bir rehberlik yapılanmasının kurulması17. Mesleki rehberlik sistemi geliştirmek amacıyla eğitim içerikleri ile ölçme araçları geliştirilmesi ve rehber öğretmenlerin bu alanda bilgi ve becerilerini arttıracak faaliyetler düzenlenmesi18. Fiziksel ve zihinsel dezavantajlı öğrencilerimizi akranlarından soyutlamayan ve birlikte yaşama kültürünü güçlendiren eğitimde adalet temelli yaklaşım modelinin sağlanması |

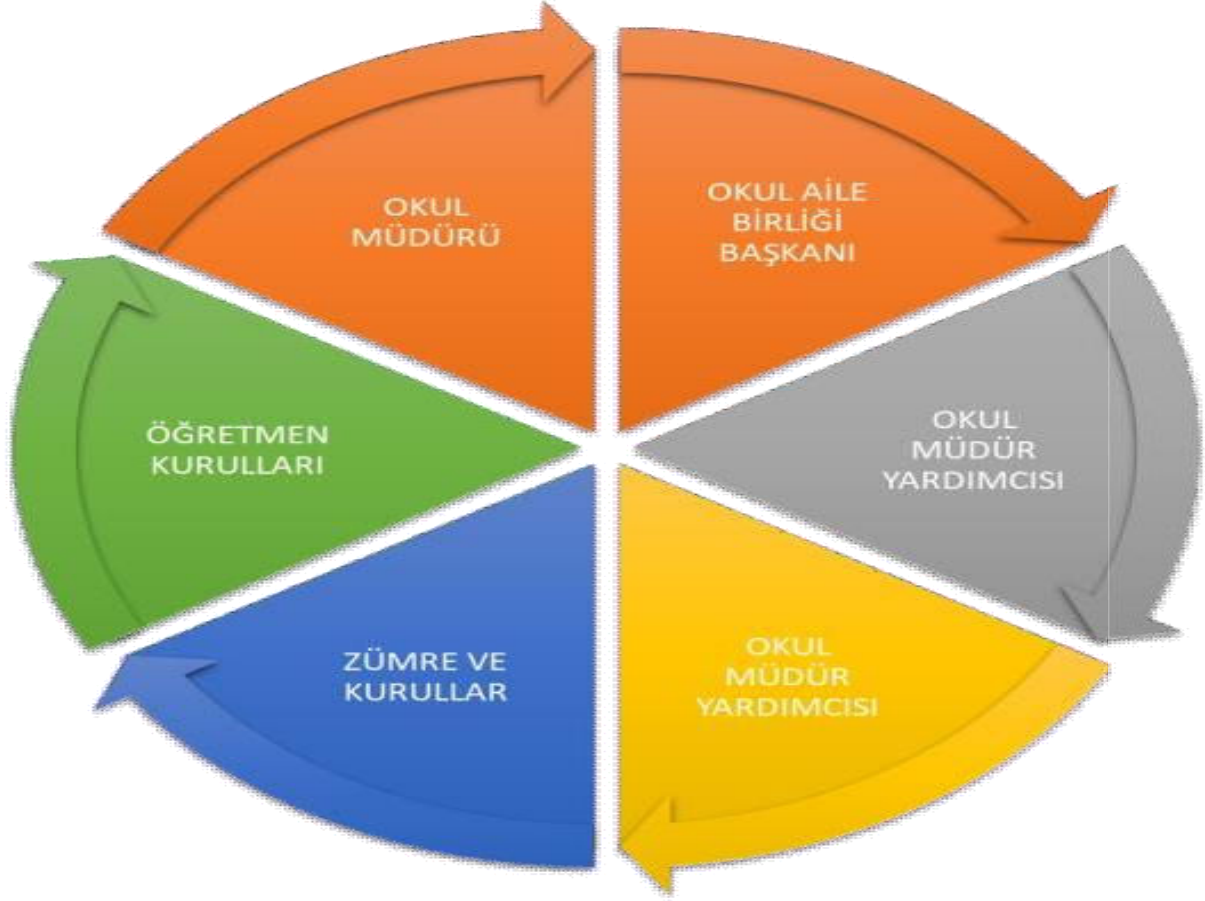
| | |
|---|---|
| <p>Eğitim ve Öğretim</p> | <p>19. Ülkemizin kalkınmasında önemli bir kaynak niteliğinde bulunan özel yetenekli öğrencilerimizin, akranlarından ayırıştırılmadan kendi doğalarına uygun bir eğitim yöntemi ile desteklenmesi</p> <p>20. Öğrencilerin yaş, okul türü ve programlarına göre gereksinimlerini dikkate alan beceri temelli yabancı dil yeterliklerinin geliştirilmesi</p> <p>21. Öğrencilerimizin bilişsel, duygusal ve fiziksel olarak çok boyutlu gelişimini önemseyen ve bilgidan çok görgüyü temele alan uygulamalar geliştirilmesi</p> <p>22. Ortaöğretimin değişen dünyanın gerektirdiği becerileri sağlayan ve değişimin aktörü olacak öğrenciler yetiştiren bir yapıya kavuşturulması</p> <p>23. Mesleki ve teknik ortaöğretim kurumlarında il istihdam ve mesleki eğitim kurullarınca önerilen alan/dal açılması/kapatılması ile ilgili iş ve işlemlerin yürütülmesi</p> <p>24. Sektör talepleri ile dünyadaki değişimi dikkate alan esnek ve modüler bir eğitim öğretim yapısıyla Türkiye'nin ihtiyaç duyduğu nitelikli iş gücü ihtiyacının karşılanması</p> <p>25. Ülkemizin istihdama yönelik becerilerle ilgili risk haritasının oluşturulması</p> <p>26. Eğitim ve öğretimi hayat boyu devam edecek şekilde yaygınlaştırmak amacıyla, her yaş ve kademedeki vatandaşlara yaygın eğitim yoluyla çeşitli öğrenme alanlarında, genel veya mesleki ve teknik eğitim programları hazırlanması</p> <p>27. Dezavantajlı kesimde yer alan yetişkinlere temel beceri ihtiyaçları doğrultusunda eğitim ve öğretim verilmesi</p> <p>28. Bireylerin iş ve yaşam kalitelerini yükseltmek amacıyla hayat boyu öğrenmeye katılım ve tamamlama oranlarının artırılması</p> <p>29. Eğitim faaliyetleri ile ilgili dokümantasyon, yayım ve arşiv hizmetlerinin yürütülmesi</p> <p>30. Hibrit eğitimin eğitimde kullanılmasının sağlanması</p> <p>31. Yapay zekâ uygulamaları geliştirilmesinin sağlanması</p> |
| <p>Bilimsel, Kültürel, Sanatsal ve Sportif Faaliyetler</p> | <p>1. Müze ve yayım faaliyetleriyle ilgili iş ve işlemlerin yürütülmesi</p> <p>2. Okuma kültürünün geliştirilmesine yönelik çalışmaların yürütülmesi</p> <p>3. Öğrencilere yönelik yerel, ulusal ve uluslararası düzeyde bilimsel, kültürel, sanatsal ve sportif faaliyetlerin düzenlenmesi ve katılımın artırılması</p> <p>4. Eğitim ve öğretim faaliyetlerinde bilişim teknolojileri ile bilişim ürünlerinin kullanılmasına yönelik çalışmalar yürütülmesi</p> <p>5. Eğitim ve öğretimde teknolojik imkânların tüm yurt çapında etkin ve yaygın biçimde kullanılmasının ve her öğrencinin bilgi teknolojilerinden yararlanmasının sağlanması</p> |

| | |
|--|---|
| | <p>6. Eğitim ve öğretim alanında ülkemizle dil, tarih veya kültür birliği bulunan ülke ve topluluklar ile diğer ülkelerle iş birliğine yönelik işlerin yürütülmesi</p> <p>7. Sosyal Etkinlik Modülü ile ilgili veri girişi, veriyi toplama, izleme değerlendirme ve modülün geliştirilmesi vb. iş ve işlemlerin yürütülmesi</p> <p>8. Mobil Bilim Merkezi etkinliklerine yönelik iş ve işlemlerin yürütülmesi</p> |
| <p>Ölçme ve Değerlendirme</p> | <p>1. Üst düzey zihinsel özellikleri ölçmeye yönelik beceri testlerinin geliştirilmesi ve öğrencilerin üst düzey zihinsel özelliklere sahip olma durumlarının belirlenmesi</p> <p>2. Farklı sınıf seviyelerinde öğrenim gören öğrencilerin öğretim programlarında yer alan kazanımları edinme düzeylerinin belirlenmesi ve yıllara göre izlenmesi</p> <p>3. Gerekli durumlarda oluşturulacak başvuru merkezleri ve sınav koordinatörlüklerinin koordinasyonunun sağlanması, sınavlarda görev alacak personelin belirlenmesi ve bu kişilere gerekli hizmet içi eğitimlerin verilmesi</p> <p>4. Yapılan sınavların sonuçlarını değerlendirmek</p> <p>5. Öğrencilerimizin her düzeyde yeterliklerinin belirlenmesi, izlenmesi ve desteklenmesi için etkin bir ölçme ve değerlendirme sisteminin kurulması</p> <p>6. Meslek Lisesi öğrencilerinin beceri sınavlarını yürütmek, değerlendirmek.</p> <p>7. Meslek Lisesi öğrencilerinin koordinatörlük görevlerinin yürütülmesini değerlendirmek</p> |
| <p>Fiziki ve Teknolojik Altyapı</p> | <p>1. Okul ve kurum binaları dâhil, taşınmazlara ilişkin her türlü yapım, bakım ve onarım işlerini ve bunlara ait kontrol, koordinasyon ve mimari proje çalışmalarının yürütülmesi</p> <p>2. Bakanlığın taşınır ve taşınmazlarına ilişkin işlemlerin yürütülmesi</p> <p>3. Eğitim ve öğretim ortamlarının standartlarının belirlenmesi, okul binalarının laboratuvar, spor salonu ve yeşil alan vb. mekânların niteliğinin artırılması</p> <p>4. Eğitim kurumlarında bulunan özel eğitim sınıfları, destek eğitim odaları, meslek edinme atölyeleri, uygulama evleri, beceri uygulama alanları, okul pansiyonları vb. ortamların belirlenen standartlar doğrultusunda fiziki kapasitelerinin iyileştirilmesine yönelik çalışmaları ilgili birimler koordinasyonunda yürütülmesi</p> <p>5. Eğitim ortamlarının temizlik ve düzen standartlarının iyileştirilmesi</p> <p>6. Eğitim ve öğretim teknolojilerinin öğrenme süreçlerinde etkin kullanılmasına yönelik altyapı çalışmalarının yürütülmesi</p> |

7. Özel okulların arsa tahsisi, teşvik ve vergi muafiyeti ile ilgili iş ve işlemlerinin yürütülmesi
8. Hizmet alanlarıyla ilgili bilişim teknolojilerine yönelik çalışmaların yürütülmesi
9. Öğrenme süreçlerini destekleyen dijital içerik ve beceri destekli dönüşüm ile ülkemizin her yerinde yaşayan öğrenci ve öğretmenlerimizin eşit öğrenme ve öğretme fırsatlarını yakalamaları ve öğrenmenin sınıf duvarlarını aşmasının sağlanması
- 10.Ders kitaplarının, kaynak ve yardımcı eğitim dokümanlarının, ders ve laboratuvar araç ve gereçleri ile basılı eğitim malzemelerinin makine, teçhizat ve donatım ihtiyaçlarının temin edilmesi
- 11.Okul ve kurumların ulusal ve uluslararası standartlara uygun olarak sertifikalandırılması
- 12.Okul kütüphanelerinde otomasyon çalışmalarının yürütülmesi, kütüphanede yer alan eserlerin sayısallaştırma çalışmalarının gerçekleştirilerek kullanıma sunulması
- 13.Dijital Eğitim Platformları'nın güncellenmesi ve yeni platformların geliştirilmesine yönelik faaliyetlerin yürütülmesi
- 14.Dijital mobil uygulamaların arttırılmasına yönelik faaliyetlerin yürütülmesi, dijital yarışmaların düzenlenmesi
- 15.Okullardaki eğitim uygulamalarında teknoloji kullanımının sağlanması için ağ altyapısını ve eğitim teknolojisi donanımlarının planlama, temin ve kurulum süreçlerinin koordine edilmesi ve internet erişim imkânlarının sağlanması

2.6. Paydaş Analizi

Kurumumuzun temel paydaşları öğrenci, veli ve öğretmen olmakla birlikte eğitimin dışsal etkisi nedeniyle okul çevresinde etkileşim içinde olunan geniş bir paydaş kitlesi bulunmaktadır. Paydaşlarımızın görüşleri anket, toplantı, dilek ve istek kutuları, elektronik ortamda iletilen önerilerde dâhil olmak üzere çeşitli yöntemlerle sürekli olarak alınmaktadır.



Paydaş anketlerine ilişkin ortaya çıkan temel sonuçlara altta yer verilmiştir.

| NO | ÇOK PROGRAMLI ANADOLU LİSESİ ÖĞRENCİLERİ İÇİN KONU BAŞLIKLAR | Katılımlar | | | | |
|----|--|---------------------------|-------------|------------|--------------|----------------------------|
| | | Kesinlikle Katılıyorum | Katılıyorum | Kararsızım | Katılmıyorum | Kesinlikle Katılmıyorum |
| 1 | Okulda kendimi güvende hissediyorum. | 560 | 730 | 100 | 60 | 50 |
| 2 | Okul temiz ve hijyeniktir. | 500 | 635 | 185 | 105 | 75 |
| 3 | Okulun fiziki koşullarını yeterlidir. | 385 | 485 | 225 | 280 | 125 |
| 4 | Okul, yeni kabul edilen öğrencilere uygun desteği sağlar. | 465 | 725 | 200 | 100 | 10 |
| 5 | Farklı kültürlerden gelen öğrencilerin bu okulda memnuniyetle karşılanacağını düşünüyorum. | 460 | 720 | 205 | 90 | 25 |
| 6 | Öğretmenlerime ihtiyaç duyduğumda kolaylıkla görüşebilirim. | 750 | 540 | 100 | 60 | 50 |
| 7 | Okul müdürüne ihtiyaç duyduğumda kolaylıkla görüşebilirim. | 725 | 650 | 90 | 25 | 10 |

| | | | | | | |
|----|---|-----|-----|-----|-----|-----|
| 8 | Okul rehberlik servisinden ihtiyaçlarım doğrultusunda faydalanabiliyorum. | 600 | 650 | 75 | 100 | 75 |
| 9 | Okul meslek seçimim konusunda hedefler belirlememde ve bu hedeflere ulaşmamda yeterli rehberlik ediyor. | 550 | 750 | 100 | 50 | 50 |
| 10 | Mesleki gelişimimle ilgili yapılan etkinlikleri (seminer, okul dışı faaliyetler..) yeterli buluyorum. | 390 | 380 | 320 | 200 | 110 |
| 11 | Okulumda mesleki eğitimimi destekleyici fiziki donanım ve alt yapının yeterli olduğunu düşünüyorum. | 520 | 550 | 130 | 150 | 150 |
| 12 | Staj imkânlarından en verimli şekilde faydalanmamız için gerekli rehberlik ve yerleştirmenin doğru yapıldığını düşünüyorum. | 630 | 570 | 75 | 75 | 50 |
| 13 | Okulumda yer almam için birçok fırsat var. | 550 | 650 | 130 | 100 | 70 |
| 14 | Okul bana yeterli ders dışı etkinlik olanakları sunuyor. | 550 | 500 | 125 | 225 | 100 |
| 15 | Okul kulüpleri amacına uygun şekilde gelişimime katkı sağlıyor. | 400 | 600 | 180 | 240 | 100 |
| 16 | Öğretmenlerim sınıfta adil kurallara sahipler ve tarafsızlar. | 500 | 500 | 150 | 200 | 150 |
| 17 | Öğretmenlerim beni daha iyi performans göstermem için teşvik ediyor. | 550 | 650 | 100 | 100 | 100 |
| 18 | Öğretmenlerim derslerin işlenişinde farklı ve ilgi çekici yöntemlerle kullanır. | 400 | 450 | 150 | 300 | 200 |
| 19 | Okul kantininde yeterli ve sağlıklı yiyecekler var. | 300 | 450 | 250 | 300 | 200 |
| 20 | DYK'leri yeterli buluyorum. | 600 | 650 | 75 | 100 | 75 |
| 21 | Sınav ve ödevlerin beni değerlendirmek için adil ve yeterli olduğunu düşünüyorum. | 520 | 500 | 280 | 175 | 25 |
| 22 | Okulda düzenlenen sanatsal ve kültürel faaliyetler yeterlidir. | 480 | 580 | 200 | 120 | 120 |
| 23 | Okulda öğrencilerin görüşleri dikkate alınır. | 560 | 520 | 270 | 100 | 50 |

Olumlu (Başarılı) yönlerimiz: Okulda güvende hissedip okulu sevmektedirler. Öğretmenlerle iletişim kurup sorunları rahatlıkla dile getirmektedirler. Okulumuz temiz olup, ders araç gereçleri ile işlenmeye çalışılmaktadır. Sınıflarımız kalabalık değildir,

Olumsuz (başarısız) yönlerimiz: Okulumuzda sosyal ve kültürel faaliyetlere daha fazla yer verilmesi gerekmektedir. Okul kantininin daha etkin denetlenmesi gerekmektedir.

ÖĐRENCİ ANKETLERİ OLUMLU YÖNLERİMİZ NELERDİR

1. Güvenli bir okul olması
2. Disiplinli ve düzenli bir okul olmamız
3. Okul İdaresinin genç, dinamik ve tecrübeli olması
4. Öğretmen kadromuzun tecrübe ve yaş bazında pozitif dağılıma sahip olması
5. Öğretmen öğrenci veli iletişiminin güçlü olması
6. Kütüphane ve Laboratuvarlarımızın yeterli olması
7. Okul içi ve dışı proje ve etkinliklerin olması
8. Okul binası ve bahçenin ferah olması

ÖĐRENCİ ANKETLERİ OLUMSUZ YÖNLERİMİZ NELERDİR

1. Okul Kapalı Spor Salonun Olmaması
2. Okulun yeterince ısınmaması
3. Ders sayısının çok fazla olması
4. Teneffüs süresinin kısa olması
5. Kantinimizin yeterli olmaması
6. Sınıf mevcutlarının fazla olması

| NO | ÇOK PROGRAMLI ANADOLU LİSESİ ÖĞRETMENLERİ İÇİN KONU BAŞLIKLAR | Kesinlikle Katlıyorum | Katlıyorum | Kararsızım | Katılmıyorum | Kesinlikle Katılmıyorum |
|----|---|--------------------------|------------|------------|--------------|----------------------------|
| 1 | Okulun misyonu ve vizyonunu tam olarak anlıyorum. | 48 | 22 | 2 | 8 | 6 |
| 2 | Okulda eğitim ve yönetim kalitesi sürekli olarak gelişiyor. | 54 | 24 | 1 | 3 | 2 |
| 3 | Okul temiz ve hijyeniktir. | 48 | 28 | 3 | 10 | 5 |
| 4 | Okul, öğrencilerin ve personelin güvenliğini sağlamak için uygun güvenlik önlemleri alır. | 52 | 20 | 0 | 10 | 2 |
| 5 | Okul, yeni kabul edilen öğrencilere uygun desteği sağlar. | 48 | 30 | 4 | 2 | 0 |
| 6 | Okulumuz mesleki yeterliliğimi geliştirmek için eğitim fırsatları sunuyor. | 42 | 21 | 5 | 9 | 7 |
| 7 | Okul yönetimimiz öğretmenleri etkin bir şekilde yönlendirir. | 52 | 18 | 4 | 7 | 3 |
| 8 | Okulumuz, öğrencilerin öğrenme ilgisini uyandıracak bir öğrenme ortamı oluşturmuştur. | 48 | 20 | 8 | 5 | 3 |
| 9 | Etkili bir öğretmen olmak için ihtiyaç duyduğum kaynaklara erişimim var. | 41 | 22 | 7 | 8 | 6 |
| 10 | Bana sunulan kaynakları kullanmak için gerekli eğitime sahibim. | 58 | 26 | 0 | 0 | 0 |
| 11 | Okulumuzun, farklı ihtiyaçları olan öğrencileri desteklemek için etkin bir politikası vardır. | 41 | 27 | 4 | 7 | 5 |
| 12 | Okulumuz müfredat uygulamasını etkin bir şekilde izler. | 40 | 14 | 3 | 10 | 7 |
| 13 | Okulumuz, velilere uygun etkinlikler düzenlemektedir. | 40 | 10 | 8 | 10 | 6 |
| 14 | Diğer öğretmenlerle iş birliği yaparım. | 57 | 21 | 0 | 3 | 3 |
| 15 | Okul personeli arasında dostane bir ilişki sürdürülür. | 58 | 26 | 0 | 0 | 0 |
| 16 | Takım ruhumuz ve moralimiz yüksek. | 55 | 29 | 0 | 0 | 0 |
| 17 | Okulumuza aidiyet hissediyorum. | 48 | 20 | 7 | 5 | 4 |

Olumlu (Başarılı) yönlerimiz: Aidiyet değeri yüksek, okulu benimseyen, eşit ve adil tavır gören. Öğretmen gelişimi için fırsatlar sunan, yenilik çalışmalarında destek olan. Öğretmenler arası işbirliğine önem veren. Yapılacak çalışmalarda öğretmenin fikri alın bir kurum.

Olumsuz (başarısız) yönlerimiz: Sosyal etkinlikler yeteri kadar yapılamamakta. Araç gereçler yönünden yenilikler yapılmalı. Okulda daha objektif ödül sistemi oluşturulmalı.

ÖĞRETMEN ANKETLERİ OLUMLU YÖNLERİMİZ NELERDİR:

1. Okul İdaresi ve Öğretmen iletişiminin iyi olması
2. Genç ve yetenekli idarecilerin olması
3. Okul İdaresinin iyi olması
4. Disiplinli ve düzenli bir okul olmamız
5. Demokratik bir ortamın olması
6. Okul imkanlarının iyi olması

ÖĞRETMEN ANKETLERİ OLUMSUZ YÖNLERİMİZ NELERDİR:

1. Okulun yeterince ısınmaması
2. Öğrencilerin yeterince ders çalışmaması
3. Öğrencilerin akademik başarılarının düşük olması
4. Sınıf mevcutlarının fazla olması
5. Öğrenci sayısının fazla olması

| NO | ÇOK PROGRAMLI ANADOLU LİSESİ VELİLERİ İÇİN KONU BAŞLIKLAR | Kesinlikle Katılıyorum | Katılıyorum | Kararsızım | Katılmıyorum | Kesinlikle Katılmıyorum |
|----|---|---------------------------|-------------|------------|--------------|----------------------------|
| 1 | Okulun misyonu ve vizyonunu tam olarak anlıyorum. | 560 | 730 | 100 | 60 | 50 |
| 2 | Okulda eğitim ve yönetim kalitesi sürekli olarak gelişiyor. | 500 | 635 | 185 | 105 | 75 |
| 3 | Okul temiz ve hijyeniktir. | 385 | 485 | 225 | 280 | 125 |
| 4 | Okul, öğrencilerin ve personelin güvenliğini sağlamak için uygun güvenlik önlemleri alır. | 465 | 725 | 200 | 100 | 10 |
| 5 | Okul, yeni kabul edilen öğrencilere uygun desteği sağlar. | 460 | 720 | 205 | 90 | 25 |
| 6 | Okul, çocuğumun okumaya olan ilgisini geliştirmesine yardımcı olabilir. | 750 | 540 | 100 | 60 | 50 |
| 7 | Okul çocuğumun öğrenme ilgisini güçlendiriyor. | 725 | 650 | 90 | 25 | 10 |
| 8 | Okul çocuğumun ahlaki gelişimini teşvik edebilir. | 600 | 650 | 75 | 100 | 75 |
| 9 | Okulda kullanılan değerlendirme yöntemleri çocuğumun gelişimini tüm yönleriyle anlamama yardımcı oluyor. | 550 | 750 | 100 | 50 | 50 |
| 10 | Okul, çocuğumun öğrenme performansı ve gelişimi hakkında beni iyi bilgilendiriyor | 390 | 380 | 320 | 200 | 110 |
| 11 | Okul çocuğuma duygusal rahatsızlık ve öğrenme güçlükleri ile karşılaştığımda yeterli desteği ve rehberlik sağlar. | 520 | 550 | 130 | 150 | 150 |
| 12 | Öğretmenlerin benimle iletişim kurma yöntemlerinden memnunum. | 630 | 570 | 75 | 75 | 50 |
| 13 | Herhangi bir problem durumunda müdür endişelerime cevap veriyor. | 550 | 650 | 130 | 100 | 70 |
| 14 | Okulda, velilerin ihtiyaçlarına uygun eğitim faaliyetleri düzenlenir. | 550 | 500 | 125 | 225 | 100 |
| 15 | Okul, çocukların gelişimini desteklemek için velilerle iyi bir ilişki kurar. | 400 | 600 | 180 | 240 | 100 |
| 16 | Okul, aktif veli katılımını teşvik eder. | 500 | 500 | 150 | 200 | 150 |
| 17 | Okulun veli etkinliklerine aktif olarak katılırım. | 550 | 650 | 100 | 100 | 100 |
| 18 | Bir veli olarak okula aidiyet hissediyorum. | 400 | 450 | 150 | 300 | 200 |
| 19 | Çocuğumun ev ödevlerini tamamlamasını sağlarım. | 300 | 450 | 250 | 300 | 200 |
| 20 | Çocuğumu okumaya teşvik ederim. | 600 | 650 | 75 | 100 | 75 |
| 21 | Çocuğumun her gün okula gitmesini sağlarım. | 520 | 500 | 280 | 175 | 25 |
| 22 | Çocuğumun eğitiminde aktif bir ortağım. | 480 | 580 | 200 | 120 | 120 |

Olumlu (Başarılı) yönlerimiz: Öğretmenle ihtiyaç duyduğum her zaman görüşme imkânım var. Öğrencimle ilgili sorunlar olunca ilgilenip, devam etmediği zaman arayıp haber verilmektedir. Okul temiz ve bakımlı olup, öğrencim giriş ve çıkışlarda gerekli güvenlik tedbirleri alınmış olup, tenefüslerde kontrol edilmektedir. Dersler araç ve gereçlerle işlenip öğrencimle ilgilenilmektedir. Okul sitesi güncel olup, e-okuldan gerekli bilgileri ulaşmaktayım.

Olumsuz (başarısız) yönlerimiz: Okul fiziki yetersizlikleri. Sanatsal ve sosyal etkinliklere daha fazla yer verilmemesi.

VELİ ANKETLERİ OLUMLU YÖNLERİMİZ NELERDİR:

- 1.Güvenli bir okul olması
- 2.Disiplinli ve düzenli bir okul olmamız
- 3.Okul idaresinin genç dinamik ve tecrübeli olması
4. Öğretmen kadromuzun tecrübe ve yaş bazında pozitif dağılıma sahip olması
- 5.Öğretmenlerimizin öğrencilerle ilgili olması

2.7.1 Okul/Kurum İçi Analiz

Kuruluş içi analiz çalışmasında katılımı sağlamak üzere merkez teşkilatımızda görev yapan iç paydaşlarımıza yönelik kurum kültürü anketi geliştirilmiş ve okulumuzda görev yapan iç paydaşlara kurum kültürünü belirlemeye yönelik sorular yöneltilmiştir. Katılım, iş birliği, bilginin yayılımı, öğrenme, kurum içi iletişim, paydaşlarla ilişkiler, değişime açıklık, stratejik yönetim, ödül ve ceza sistemi hakkında soruların bulunduğu anketi 84 kişi yanıtlamıştır. Ankete verilen cevapların analiz bulguları raporlaştırılmıştır.

Gerçekleştirilen analizlere göre; okulumuzda görev yapan iç paydaşların en yüksek düzeyde “kurumumuzdaki yöneticiler ile rahatlıkla iletişim kurabilmekteyim” maddesine katıldıkları, bunu sırasıyla “kurumumuzda bilgiler, ilgili yerlere zamanında iletilmektedir” ve “kurumumuzda çalışanlar bilgi paylaşımına ve iş birliğine açıktır” maddelerinin takip ettiği görülmektedir.

Analiz sonuçlarına göre okulumuzda görev yapan iç paydaşların en yüksek düzeyde katılmadıkları maddeler ise “kurumumuzda ödül sistemi etkin bir şekilde uygulanmaktadır”, “kurumumuzda çalışanların motivasyonunu artırmaya yönelik etkili mekanizmalar vardır” ve “kurumumuzda ceza sistemi etkin bir şekilde uygulanmaktadır” olarak sıralanabilir.

2.7.2. İnsan Kaynakları

Eğitimde insan kaynakları yönetimi, eğitim sisteminin etkin ve verimli çalışmasını sağlamak için kritik bir rol oynamaktadır. Bu süreçler, eğitim personelinin niteliklerini geliştirmelerine yardımcı olur ve dolaylı olarak öğrenci başarısını artırır. Bununla birlikte eğitimde insan kaynakları yönetimi öğretmenler, okul yöneticileri, uzmanlar ve diğer eğitim personelinin işe alım, eğitim ve motivasyon gibi süreçleri kapsamaktadır. Ayrıca, İK yönetimi eğitimin bireylerin bilişsel, duygusal, sosyal ve fiziksel gelişimlerini desteklerken potansiyellerini en üst düzeye çıkarmalarına yardımcı olmak, öğrencilere temel bilgi, beceri ve yetenekler kazandırırken onların toplumsal değerleri gözetmesini sağlamak, yeni fikirlerin ve teknolojilerin gelişmesine katkıda bulunarak bilişim teknolojilerini verimli kullanabilen, inisiyatif alan, araştıran, sorgulayan ve eleştirel düşünme becerilerine sahip özgür bireyler yetiştirebilmek amaçlarına hizmet etmektedir.

Başarıyı artırmak amacıyla kurumun yapı ve stratejisiyle tutarlı iş gücünün bulunması, seçilmesi, eğitilmesi ve denetlenmesine yönelik etkinlikler bütünü olarak tanımlanan insan kaynakları yönetimi Bakanlığımızın önemle üzerinde durduğu temel süreçlerden biridir. Kurumlarda insan kaynaklarını, organizasyonel amaçlar doğrultusunda en verimli şekilde kullanmak; insan kaynağının iç ve dış gelişmelere uygun olarak etkin bir şekilde planlanmasını, geliştirilmesini ve değerlendirilmesini sağlamak kurumun verimliliği açısından büyük önem taşımaktadır.

Okulumuzun çalışanlarına ilişkin bilgiler altta yer alan tabloda belirtilmiştir.

| Unvan* | Erkek | Kadın | Toplam |
|---------------------------------|-----------|-----------|------------|
| Okul Müdürü ve Müdür Yardımcısı | 5 | 2 | 7 |
| Branş Öğretmeni | 24 | 81 | 105 |
| Rehber Öğretmen | 1 | 3 | 4 |
| Yardımcı Personel | 1 | 6 | 7 |
| Toplam Çalışan Sayıları | 31 | 92 | 123 |

2.7.3.Teknolojik Düzey

Okulumuzun binası ile açık ve kapalı alanlarına ilişkin temel bilgiler altta yer almaktadır.

| Okul Bölümleri | | Özel Alanlar | Var | Yok |
|--|------|-------------------------|-----|-----|
| Okul Kat Sayısı | 3 | Çok Amaçlı Salon | VAR | |
| Derslik Sayısı | 47 | Çok Amaçlı Saha | VAR | |
| Derslik Alanları (m2) | 38 | Kütüphane | VAR | |
| Kullanılan Derslik Sayısı | 47 | Fen Laboratuvarı | VAR | |
| Şube Sayısı | 44 | Bilgisayar Laboratuvarı | VAR | |
| İdari Odaların Alanı (m2) | 10 | İş Atölyesi | VAR | |
| Öğretmenler Odası (m2) | 95 | Beceri Atölyesi | VAR | |
| Okul Oturum Alanı (m2) | 1610 | Pansiyon | | YOK |
| Okul Bahçesi (Açık Alan)(m2) | 1900 | | | |
| Okul Kapalı Alan (m2) | 150 | | | |
| Sanatsal, bilimsel ve sportif amaçlı toplam alan (m ²) | 400 | | | |
| Kantin (m2) | 55 | | | |
| Tuvalet Sayısı | 15 | | | |
| Diğer (.....) | | | | |

Teknolojik kaynaklar başta olmak üzere okulumuzda bulunan çalışır durumdaki donanım malzemesine ilişkin bilgiye alttaki tabloda yer verilmiştir.

| | | | |
|-------------------------------|----|--------------------------|--------|
| Akıllı Tahta Sayısı | 40 | TV Sayısı | 6 |
| Masaüstü Bilgisayar Sayısı | 50 | Yazıcı Sayısı | 14 |
| Taşınabilir Bilgisayar Sayısı | 2 | Fotokopi Makinesi Sayısı | 4 |
| Projeksiyon Sayısı | 5 | İnternet Bağlantı Hızı | 50 Mbs |

2.7.4. Mali Kaynaklar

Okulumuzun genel bütçe ödenekleri, okul aile birliđi gelirleri ve diđer katkılarda dâhil olmak üzere gelir ve giderlerine ilişkin son iki yıl gerçekleşme bilgileri alttaki tabloda verilmiştir.

| Yıllar | Gelir Miktarı | Gider Miktarı |
|--------|---------------|---------------|
| 2022 | 35000 | 35000 |
| 2023 | 45000 | 45000 |

2.7.5. İstatistiki Veriler

Okulumuzda yer alan sınıfların öğrenci sayıları alttaki tabloda verilmiştir.

| SINIFI | Kız | Erkek | Toplam | SINIFI | Kız | Erkek | Toplam |
|--------|-----|-------|--------|----------|-----|-------|--------|
| 9/A | 26 | 16 | 42 | 11/A | 15 | 27 | 42 |
| 9/B | 18 | 22 | 40 | 11/B | 22 | 20 | 42 |
| 9/C | 24 | 15 | 39 | 11/C | 23 | 14 | 37 |
| 9/D | 25 | 14 | 39 | 11/D | 28 | 11 | 39 |
| 9/E | 23 | 18 | 41 | 11/E | 28 | 11 | 39 |
| 9/F | 24 | 15 | 39 | 11/F | 23 | 14 | 37 |
| 9/G | 20 | 23 | 43 | 11/G | 23 | 10 | 33 |
| 10/A | 30 | 16 | 46 | 12/A | 15 | 15 | 30 |
| 10/B | 23 | 23 | 46 | 12/B | 16 | 15 | 31 |
| 10/C | 29 | 17 | 46 | 12/C | 26 | 17 | 43 |
| 10/D | 26 | 20 | 46 | 12/D | 24 | 15 | 39 |
| 10/E | 30 | 16 | 46 | 12/E | 31 | 12 | 43 |
| 10/F | 24 | 22 | 46 | 12/F | 28 | 14 | 42 |
| 10/G | 26 | 20 | 46 | 12/H | 23 | 13 | 36 |
| 9/K | 21 | 31 | 52 | 10/N | 23 | 22 | 45 |
| 9/M | 17 | 11 | 28 | 10/P | 8 | 10 | 18 |
| 9/N | 20 | 10 | 30 | 11/A ATH | 10 | 8 | 18 |

| | | | | | | | |
|------|----|----|----|----------|----|----|----|
| 9/P | 5 | 8 | 13 | 11/A ÇGE | 23 | 1 | 24 |
| 9/R | 18 | 10 | 28 | 11/A YİH | 10 | 17 | 27 |
| 10/K | 6 | 10 | 16 | 12/A ATH | 4 | 6 | 10 |
| 10/L | 36 | 3 | 39 | 12/A ÇGE | 19 | 2 | 21 |
| 10/M | 13 | 3 | 16 | 12/A YİH | 18 | 13 | 31 |

2.8. Çevre Analizi (PESTLE)

PESTLE analiziyle Millî Eğitim Bakanlığı ve okulumuz üzerinde etkili olan veya olabilecek politik, ekonomik, sosyokültürel, teknolojik, yasal ve ekolojik dış etkenlerin tespit edilmesi amaçlanmıştır. Söz konusu etkenlerin tespit edilmesinde PESTLE matrisinden yararlanılmıştır.

Bu matriste PESTLE unsurları içerisinde gerçekleşmesi muhtemel olan hususlar ile bunların gerçekleşmesi durumunda okulumuz için oluşturacağı potansiyel “fırsatlar ve tehditler” ortaya konulmuştur. Bu çalışmayla elde edilen bulgulara aşağıdaki tablolarda yer verilmiştir. Ayrıca; bu analiz sonucunda ortaya çıkan bulgular “tespit ve ihtiyaçlar” ile stratejilerin geliştirilmesi aşamasında kullanılmıştır.

Fırsatlar;

| | |
|---------------|--|
| Politik | <ul style="list-style-type: none"> • 2023 Eğitim Vizyonunun sunduğu olumlu perspektif • Ortaöğretim Projesi kapsamında Mesleki eğitime verilen önem. • Bakanlığımızın İKMEP ve Hayat Boyu Öğrenme Projelerinin sunduğu imkânlar. |
| Ekonomik | <ul style="list-style-type: none"> • İşletmelerde beceri eğitimi ve staj çalışmaları yoluyla öğrencilerimizin iş hayatının gereği olan bilgi, beceri ve yeteneklerle donatılması sayesinde okulumuzdan mezun olacakların istihdam ihtimalinin fazlalığı |
| Sosyolojik | <ul style="list-style-type: none"> • Okulumuzda yapılacak sosyal etkinlikler ve okulumuzun bir meslek lisesi olması dolayısıyla üretime dönük yapılacak çalışmalar sayesinde okulun çevreye daha çok tanıtılması yoluyla her yıl artan sayıda ve kalitede öğrenci girdisinin sağlanabilmesi |
| Teknolojik | <ul style="list-style-type: none"> • Teknolojik olanaklara kolay ulaşılması |
| Mevzuat-Yasal | <ul style="list-style-type: none"> • MEGEP Projesi kapsamında Mesleki ve Teknik Eğitimde uygulamaya konan modüler program yapısının sunduğu geniş imkânlar. • Milli Eğitim Bakanlığının Mesleki Eğitime ağırlık veren politikaları, Mesleki Eğitimi özendirme ve yaygınlaştırma projeleri. |

Tehditler;

| | |
|---------------|---|
| Politik | <ul style="list-style-type: none">• Politik kaygı ve argümanların Eğitimin gelişmesine engel oluşturabilmesi• Meslek Liselerinin toplum nazarında imajını yükseltecek kalıcı politikalar yürütülmemesi |
| Ekonomik | <ul style="list-style-type: none">• Ekonomik yetersizliklerden ötürü istihdam olanaklarının yeterli düzeyde olmaması Profesyonel bir eğitim çevresi için ekonomik yetersizlik bulunması.• Maddi durumu düşük olan öğrencilerin okulda buldukları süre içerisinde yeterli beslenme yapamaması• Velilerin öğrencilere uygun ders çalışma ortamı sağlayamaması.• Velilerimizin birçoğunun iş ve sosyal güvencelerinin olmaması |
| Sosyolojik | <ul style="list-style-type: none">• Öğrenci velilerimizin genellikle sosyal, kültürel ve ekonomik yönden zayıf olması nedeniyle yapılacak olan sosyal ve kültürel etkinliklere çevrenin duyarsız ve ilgisiz kalması• Okulun hizmet verdiği kesimin sosyal – kültürel ve ekonomik seviyesinin yetersizliği.,• Eğitime duyarlı ve hassasiyet gösteren bir toplumsal yapıya sahip olmamamız• Birçok velinin eğitime gerekli önemi vermemesi• Velilerin eğitim seviyelerinin düşük olması• İlçemizde bölgesel sosyo-ekonomik farklılıkların olması• Medyadaki olumsuz örnekler• Sosyal medyanın olumsuz etkileri• Velilerin okula ilgisinin yetersiz olması• Velilerimizin birçoğunun iş ve sosyal güvencelerinin olmaması |
| Teknolojik | <ul style="list-style-type: none">• Görsel medya ve internetin öğrenci üzerindeki olumsuz etkileri• Dijital okuryazarlık becerisinin hedeflenen düzeyin altında olması |
| Mevzuat-Yasal | <ul style="list-style-type: none">• Müdür yardımcılığı normunun (Her 500 öğrenci için bir norm) öğrenci işlerinin profesyonel yürütülmesi önünde engel oluşturması• Formalitelerden doğan evrak yükünün eğitimcileri asıl işinden uzak tutması |

2.9. Güçlü ve Zayıf Yönler ile Fırsatlar ve Tehditler (GZFT) Analizi

Planlama yaklaşımının katılımcılık esası üzerine kurgulanması sebebiyle durum analizi aşamasında okulumuz birimlerinden GZFT (Güçlü Yönler, Zayıf Yönler, Fırsatlar ve Tehditler) Analizi için veri sağlanmıştır. Bu bağlamda veri toplama aracı geliştirilerek birimlerden, 2019-2023 yılları arasında tamamlanan faaliyetler, eklenecek faaliyet/icraat/projelere karar verilirken mevcut stratejik plan kapsamındaki hedefler ile birimlerce yürütülen makro düzeydeki faaliyet/icraat/projelerin göz önünde bulundurulması istenmiştir.

Okulumuzun güçlü yönlerinin analizi için birimlerin faaliyet/icraat/projeleri kapsamında erişilen “kazanımlar/çıktılar” bölümü oluşturulmuştur. Burada belirtilecek faaliyet/icraat/projeler sonunda hangi hedeflere ve kazanımlara erişildiğinin maddeler hâlinde kısa, öz ve anlaşılır şekilde ifade edilmesi istenmiştir. Okulumuzun zayıf yönlerin analizi için “ulaşılabilen hedefler” bölümü oluşturulmuştur. Bu başlık altında, faaliyet/icraat/projeler planlanırken beklenen ancak faaliyet/icraat/projeler sonunda erişilemeyen hedef ve kazanımların maddeler hâlinde listelenmesi istenmiştir.

Fırsatlar ve tehditlere ilişkin veri elde edilebilmesi için PESTLE analizinden faydalanılmıştır. Bu bağlamda, birimlerce belirtilen faaliyet/icraat/projeleri etkileyen politik, ekonomik, sosyokültürel, teknolojik, yasal ve çevresel etkenler için ayrı ayrı bölümlere yer verilmiştir. Tüm etkenler veri toplama aracının yönergesinde açıklanarak örneklendirilmiştir. Birimlerden gelen cevap yazıları incelenerek doküman analizi incelemesi yapılmıştır. Birimlerin gerçekleştirdikleri faaliyet/icraat/projelerin kazanımları/çıktılarının diğer birimlerin kazanım/çıktıları ile bağlı değerlendirme yapılarak makro bir bakış açısı ile rapora yansıtılmıştır. Benzer veya denk kazanım/çıktılar birleştirilerek mükerrer kazanım/çıktılardan kaçınılmıştır. Zayıf yönlerin analizi için de aynı yöntem kullanılmıştır. Fırsatlar ve tehditler için gelen yanıtlar olumlu ve olumsuz durumlar bağlamında ayrıştırılarak analiz edilmiştir. Elde edilen analiz bulgularına GZFT Analizi Raporu’nda yer verilmiştir.

Güçlü Yönler;

| | |
|------------------|--|
| Öğrenciler | <ul style="list-style-type: none"> • Kalifiye Eleman Yetiştirilmesi • Okulda disiplin vakalarının az olması • Sınıf öğrenci mevcutlarının standarda uygun olması |
| Çalışanlar | <ul style="list-style-type: none"> • İnsan Kaynağının Genç Ve Dinamik Olması Güçlü İnsani İlişkiler • Mesleki Ve Kişisel Dayanışmanın Sağlanabilecek Olması • Yerleşik ve köklü bir kurum kültürünün mevcut olması, |
| Veliler | <ul style="list-style-type: none"> • Öğrencilerinin eğitim almalarında istekli olmaları |
| Bina ve Yerleşke | <ul style="list-style-type: none"> • Erişim Kolaylığı • Teknolojik altyapısının güçlülüğü |
| Donanım | <ul style="list-style-type: none"> • Kaynak ve araç gereç yönünden zenginliği |

| | |
|--------------------|---|
| Bütçe | <ul style="list-style-type: none"> • İnsan ve malî kaynaklarının yeterli olması • Okulumuz kendi ekonomik dengesini sağlayabilmesi. |
| Yönetim Süreçleri | <ul style="list-style-type: none"> • Okul Yönetiminin yenilik ve gelişmelere açık, teknolojiyi iyi kullanankimselerden oluşması • Resmi yazışmaların elektronik ortamda yapılması |
| İletişim Süreçleri | <ul style="list-style-type: none"> • Okulun çevre üzerindeki imajının güçlü ve olumlu bulunması |
| Vb | <ul style="list-style-type: none"> • Kurum kültürünün oluşması • Başarıya odaklanma |

Zayıf Yönler;

| | |
|------------------|---|
| Öğrenciler | <ul style="list-style-type: none"> • Üniversiteye giriş sınavında istenilen başarının elde edilememesi, • Kitap okuma alışkanlığındaki ciddi sorunlar Bilgi iletişim teknolojilerinin amaç dışı kullanımı • Genel olarak Öğrencilerimizin akademik başarı konusunda hedeflerinin olmaması • Üniversitelerin Lisans bölümlerini kazanan öğrencilerimizin az olması • Okulumuz ÇPAL olması nedeniyle Öğrencilerin Kültür derslerine yeterince önem vermemesi • Çeşitli sebeplerden dolayı devamsızlık probleminin yaşanması • Öğrencilerin akademik başarı ortalamalarının istenilenden düşük olması |
| Çalışanlar | <ul style="list-style-type: none"> • Üretime dönük çalışma ve piyasaya açılma eksikliği, • Etkili bir performans değerlendirmenin yapılamayışı, |
| Veliler | <ul style="list-style-type: none"> • Sosyo –ekonomik yönden düşük seviye • Katılımcı ve sorumluluk yüklenen veli oranının çok az olması • Velilerin okul çalışmalarına aktif olarak katılmaması • Velilerin okula ilgisinin yetersiz olması • Okul Aile Birliğinin desteğinin az olması • Velilerin öğrencilere uygun ders çalışma ortamı sağlayamaması |
| Bina ve Yerleşke | <ul style="list-style-type: none"> • Okul bahçesinin kullanım olarak işlevsel olmaması, • Spor salonunun bulunmaması ve spor malzemelerinin yetersizliği • Okulda öğrencilerin sosyal aktiviteleri gerçekleştireceği yeterli alan bulunmaması • Kapalı Spor Salonunun olmaması |

| | |
|--------------------|---|
| | <ul style="list-style-type: none"> Okul Binasının yalıtımsız olması |
| Donanım | <ul style="list-style-type: none"> Okul kütüphanesinin yetersizliği, Mevcut bilişim donanımlarının kullanım sürelerinin dolması Akıllı tahtalarının düzgün çalışmaması Derslikteki sıraların eski olması |
| Bütçe | <ul style="list-style-type: none"> Acil ihtiyaç bütçesinin yokluğu Döner sermaye ile okula ve çalışanlara imkânlar sağlanamaması Gönüllü veli bağışlarının az olması |
| Yönetim Süreçleri | <ul style="list-style-type: none"> Etkili bir performans değerlendirmenin yapılamayışı, Evrak yükü ve formalitelerin idarecilerin öğrenci ve personelle organik iletişimini azaltması Etkili rehberlik faaliyetlerinin yürütülmemesi |
| İletişim Süreçleri | <ul style="list-style-type: none"> Çalışanlar arası sosyal – kültürel etkinliklerin az oluşu, |
| Vb | <ul style="list-style-type: none"> Değişime kısmi direnç Okulumuzun bulunduğu ilçenin sosyal kültürel ve ekonomik açıdan yetersizliği Program çeşitliliği (Anadolu Lisesi- Meslek Lisesi ve Mesem bir arada olması) |

2.10. Tespit ve İhtiyaçların Belirlenmesi

Okulumuz stratejik planında tespitler ve ihtiyaçlar; durum analizi aşamalarında öne çıkan, durum analizini özetleyebilecek türde ifadelerden oluşturulmuştur. Durum analizinde yer alan her bir başlıkta yapılan değerlendirmeler sonucunda belirlenmiş olan tespitler ve ihtiyaçlardan okulumuz stratejik planının mimarisi ve hedef kartlarının oluşturulmasında yararlanılmıştır. Durum analizi çalışmaları sonucunda elde edilen bulgulara hedef kartlarında yer verilmiştir.

| Durum Analizi Aşamaları | Tespitler / Sorun Alanları | İhtiyaçlar / Gelişim Alanları |
|--|--|--|
| Uygulanmakta Olan Stratejik Planın Değerlendirilmesi | Covid-19 salgını, 6 Şubat depremleri sebebiyle planlanan bazı faaliyetler gerçekleştirilememekle birlikte genel olarak hedeflere ulaşma düzeyi yüksektir | Okulumuz 2024-2028 plan döneminde stratejik yönetim ilkelerine uygun olarak belirlediği stratejik amaç ve hedeflerini gerçekleştirmeye yönelik faaliyetlerini etkin bir şekilde yürütecektir |

| | | |
|------------------------------------|--|---|
| <p>Mevzuat Analizi</p> | <p>Eđitim kurumu standartlarının g¼ncel olmaması</p> <p>Ders kitaplarının (etkinlik ve soru sayıları) e-İçeriklerle desteklenmesi gerekliliđi</p> <p>Teknolojik geliřmelerle birlikte öğrenmenin çevrim içi ortamlarda sunulmasına olanak sağlanması</p> <p>Geleneksel öğrenme yöntemlerine kıyasla daha interaktif ve hızlı bir şekilde öğrenmenin tercih edilmesi</p> <p>İlk ve ortaöđretim kurumları arası imkân ve başarı farklılıklarının olması</p> <p>Sosyal, kültürel, sanatsal ve sportif faaliyetlere özel eğitim ihtiyacı olan öğrencilerin yeterli düzeyde katılmaması</p> <p>Türkçe öğretilmesi ve Türk Kültürü'nün tanıtım, yayma ve koruma faaliyetlerinin yetersizliđi</p> | <p>Eđitim kurumu standartlarının güncellenmesi</p> <p>Ders kitaplarına yönelik e-İçeriklerin tek bir platform üzerinden kullanıcılara ulařtırılması</p> <p>Okul/kurum standartlarının geliřmelerle dođrultusunda yeniden yapılandırılması</p> <p>Çeřitli öğrenme alanlarında programların hazırlanması ve hazırlanan programların günümüz ihtiyaçlarına uygun hâle getirilmesi</p> <p>Mevcut uygulamaların öğrencilerin çok yönlü gelişimini destekleyecek projelerle ilgilenmesine ve yeni projeler üretmesine imkân verecek şekilde düzenlenmesi</p> <p>Öđretim programları ile öğrencilerin fiziksel, sosyal, duyuřsal yanlarının bütüncül bir şekilde geliřtirilmesi</p> <p>Özel eğitim alanına yönelik öğrenme ortamları, ders yapıları ve materyallerinin geliřtirilmesinde çalışmaların artırılması</p> <p>Özel sektörün eğitim yatırımlarının desteklenmesi amacıyla mevzuat düzenlemelerinin yapılması</p> <p>Türkçe ve Türk Kültürü dersi öğretmenlerinin çok yönlü niteliklere sahip öğretmenler arasından seçilmesi</p> <p>Dijital eğitim içeriklerinin sayısının artırılmasıyla denklik işlemlerine yönelik etkinliđin artırılması</p> |
| <p>Program-Alt Program Analizi</p> | <p>Öğrencilerin ilgi, yetenek ve kapasiteleri dođrultusunda hayata ve yükseköđretime hazırlanması ve ülkenin sosyal, kültürel ve ekonomik kalkınmasına katkı sunan öğrencilerin yetiřtirilmesi</p> | <p>Alt Program (AP) hedefine yönelik öğrenciler içinsöz konusu faaliyetlerin cazibesini artıracak bir yol izlenerek öğrencilerin faaliyetlere katılım oranları artırılmalıdır</p> <p>Öğrenciler için sosyal etkinliklerin cazibesini artıracak bir yol izlenmeli</p> |

| | | |
|-----------------------|---|---|
| | <p>amacında makul düzeyde gerçekleşme sağlanmıştır</p> <p>Öğrencilerin ilgi, yetenek ve kapasiteleri doğrultusunda hayata ve yükseköğretime hazırlanması ve ülkenin sosyal, kültürel ve ekonomik kalkınmasına katkı sunan öğrencilerin yetiştirilmesi amacının gerçekleşmesi meslekî ve teknik eğitim düzeyinde iyileştirmeye açıktır.</p> | <p>(ödül, burs vb.) ve öğrencilerin bu faaliyetlere katılımı artırılmalıdır. Meslekî ve teknik eğitim ile sanayi kuruluşlarının yakın iş birliğinden faydalanarak söz konusu sosyal etkinliklere yönelik projeler geliştirilebilir.</p> |
| <p>Paydaş Analizi</p> | <p>Ailelerin okul öncesi eğitime ilişkin farkındalık düzeyinin yeterince yüksek olmaması</p> <p>Ailelerin akademik kaygı sebebiyle öğrencileri sosyal ve kültürel etkinliklere daha az göndermeleri</p> <p>Okulların çevrelerinde bulunan ve öğrencilerin gelişimlerine katkı sunabilecek kurum ve kuruluşlarla yeterince etkileşim içinde olmaması</p> <p>Meslekî ve teknik eğitimde politika belirleme ve karar alma süreçlerinde sektör temsilcilerinin isteksiz olması</p> <p>Özel sektörün meslekî eğitim alanına yatırımının yetersiz olması</p> <p>İş dünyasında çalışanların sürekli olarak güncel ve özelleştirilmiş becerilere ihtiyaç duyması</p> <p>Kaynaştırma/bütünleştirme uygulamaları yoluyla eğitim hakkında ilgili paydaşların</p> | <p>Aile eğitimlerine devam edilmesi</p> <p>Öğrencileri sosyal, sportif, kültürel faaliyetlere yönlendirecek teşvik mekanizmalarının güçlendirilmesi</p> <p>İlgili kurum ve kuruluşlarla iş birliğinin artırılması</p> <p>Meslekî ve teknik eğitimde eğitim-üretim ve istihdam ilişkisinin güçlendirilmesi için ilgili taraflarla iş birlikleri kurulması</p> <p>Toplumun ihtiyaçlarına uygun hayat boyu öğrenme programlarının oluşturulması ve bireylerin yaygın meslekî eğitimlerle istihdam piyasasına kazandırılması</p> <p>İlgili paydaşların kaynaştırma/bütünleştirme uygulamaları yoluyla eğitim hakkında bilgi ve farkındalık düzeylerinin artırılması</p> |

| | | |
|------------------------------------|---|--|
| | yeterli düzeyde bilgi sahibi olmaması | |
| İnsan Kaynakları Yetkinlik Analizi | <p>Protokoller kapsamında öğretmenlerin meslekî gelişimi için düzenlenen işbaşı eğitimlerinin her alanda gerçekleşmemesi</p> <p>Gelişen şartlar ve ortaya çıkan ihtiyaçlar doğrultusunda öğretmenlerin rehberlik hizmetleri konusunda eksikliklerinin olması</p> <p>Personelin bilgi ve becerilerinin geliştirilmesi gerekliliği</p> <p>Öğretmenlerin dijital yeterlikleri arasında farklılıklar bulunması</p> <p>Yönetici ve öğretmenlerin meslekî gelişim eğitimlerinde üniversiteler ile yeterli düzeyde iş birliği imkânı sağlanamaması</p> <p>Öğretmen ve yöneticilere verilen meslekî gelişim eğitimlerinin nitelik ve niceliğinin geliştirilmeye açık olması</p> | <p>Meslekî eğitimde yapılan iş birlikleri ile atölye ve laboratuvar öğretmenlerinin sektörde işbaşı eğitimi almalarının sağlanması</p> <p>Öğretmenler, okul yöneticileri ve diğer personelin özel eğitim ihtiyacı olan öğrencilere yönelik bilgi, beceri, tutum ve farkındalıklarının geliştirilmesi</p> <p>Öğretmenlere gelişen şartlar ve ortaya çıkan ihtiyaçlar doğrultusunda hizmet içi eğitimlerin düzenlenmesi</p> <p>Personele yönelik meslekî gelişim programlarının uygulanması</p> <p>Öğretmenlerin dijital yeterliklerini geliştirmek amacıyla hizmet içi eğitim faaliyetlerinin yapılması</p> <p>İhtiyaç duyulan alanlarda öğretmen ve yöneticilere üniversiteler aracılığıyla meslekî gelişim eğitimlerinin verilmesi</p> <p>Meslekî gelişimde, yerel ihtiyaçlara duyarlı ve okul bağlamıyla uyumlu yeni yaklaşımlar olarak tanımlanan meslekî gelişim toplulukları, okul temelli meslekî gelişim ve öğretmen-yönetici hareketlilik programlarının yaygınlaştırılması ve öğretmenlerin bu faaliyetlere erişilebilirliğinin artırılması</p> |
| Kurum Kültürü Analizi | <p>Okullarımızda çevre ve iklim değişikliği konusunda yeterli duyarlılık ve farkındalığın olmaması</p> <p>Çalışanların motivasyonunu artırmaya yönelik etkili mekanizmaların yeterince olmaması</p> | <p>Toplumda çevre ve iklim değişikliği bilincinin oluşturulması</p> <p>Dijital eğitim içeriklerinin sayısının artırılmasıyla denklik işlemlerine yönelik etkinliğin artırılması</p> <p>Kurum içi iletişimin artırılarak, motivasyon sağlayıcı uygulamaların hayata geçirilmesi</p> |

| | | |
|---------------------------------------|---|---|
| Fiziki Kaynak Analizi | Okul fiziki imkanlarının 3 farklı kurum türü (Anadolu Lisesi , Meslek Lisesi, Mesem) ihtiyaçlarını karşılamada yetersiz olması | Plan döneminde hizmet binamız için gerekli tadilatlar yapılması planlanmaktadır. Diğer fiziki kaynaklar için ihtiyaç dahilinde gerekli tedbirler alınacaktır. |
| Teknolojik ve Bilişim Altyapı Analizi | <p>Dijital içerik ve uzaktan eğitim teknolojilerinin yaygınlaşması</p> <p>Dijital dönüşümün hayat boyu öğrenme fırsatlarının sunumunu kolaylaştırması</p> <p>Teknolojik gelişmelerin mesleklerde ve iş süreçlerinde hızlı değişiklikler ve yenilikler getirmesi</p> <p>Uzaktan eğitim verilecek alanlara ilişkin meslek standartlarının belirlenmemiş olması</p> <p>Rehberlik hizmetlerinin sunumuna yönelik dijital içeriklerin yeterli düzeyde olmaması</p> <p>Teknolojik gelişmelerle birlikte öğrenmenin çevrim içi ortamlarda sunulmasına olanak sağlanması</p> <p>Eğitim teknolojilerinin eğitime entegrasyonunda yaşanan sorunlar</p> <p>Teknolojik altyapı ve donanım açısından bölgesel farklılıklar</p> | <p>Hayat boyu öğrenmeye erişimi artırabilmek için uzaktan eğitim teknolojilerinden yararlanılması</p> <p>Dezavantajlı gruplara yönelik eğitime erişimin kolaylaştırılması</p> <p>Rehberlik hizmetlerinin sunumuna yönelik dijital içeriklerin hazırlanması</p> <p>Ders kitaplarına yönelik e-İçeriklerin tek bir platform üzerinden kullanıcılara ulaştırılması</p> <p>Öğretmenlerin ve öğrencilerin dijital yeterlik seviyelerini, eksikliklerini ve ilgi alanlarını belirlemeye yönelik ihtiyaç analizinin yapılması</p> <p>Dijital materyallerin farklı öğrenme stillerini ve ihtiyaçlarını karşılayacak şekilde zengin bir formatta hazırlanması</p> <p>Teknolojik altyapı ve donanım açısından bölgesel farklılıklarının ortadan kaldırılması amacıyla ağ altyapısı, internet erişimi ve fiziki yeterliliklerin geliştirilmesi</p> |
| Mali Kaynak Analizi | <p>Eğitim maliyetlerinde öngörülemeyen artışın yaşanması</p> <p>Projelerin yürütülebilmesi için finans kaynağının yeterli olmaması ve proje</p> | <p>Eğitim ortamlarının öğrenci ihtiyaçlarına cevap verecek şekilde geliştirilmesi ve buna yönelik finansmanın sağlanması</p> <p>Genel ortaöğretimde mevcut uygulamaların öğrencilerin çok yönlü gelişimini destekleyecek</p> |

| | | |
|----------------|---|---|
| | yürütücülerinin yeterince desteklenememesi | projelerle ilgilenmesine ve yeni projeler üretmesine imkân verecek şekilde düzenlenmesi Proje okulu anlayışı yerine “Proje Üreten Okul” anlayışının yerleştirilmesi |
| PESTLE Analizi | Çevre dostu eğitim materyalleri ve uygulamaların eksikliği Küreselleşme ile ortaya çıkan gelişmelerin eğitime etkisi Tasarruf tedbirlerinin etkisi Teknolojinin hızlı gelişimi | Eğitim kurumlarının çevre dostu uygulamaları benimsemesi yönünde politikalar oluşturulması Millî ve manevi değerlerin öncelendiği uluslararası kurum ve kuruluşlarla iş birliğinin artırılması Fayda maliyet analizi yapılarak harcamaların önceliklendirilmesi Alternatif bütçe için ulusal ve uluslar arası kurumlarla iş birliklerini güçlendirerek kaynak oluşturulması Eğitim sisteminde teknoloji odağı alınarak bireylerin teknolojiyi yönetmeyi ve doğru kullanmayı öğreneceği bir sistemin oluşturulması |

3. GELECEĞE BAKIŞ

Okul Müdürlüğümüzün misyon, vizyon, temel ilke ve değerlerinin oluşturulması kapsamında öğretmenlerimiz, öğrencilerimiz, velilerimiz, çalışanlarımız ve diğer paydaşlarımızdan alınan görüşler, sonucunda stratejik plan hazırlama ekibi tarafından oluşturulan Misyon, Vizyon, Temel Değerler; Okulumuz üst kurulana sunulmuş ve üst kurul tarafından onaylanmıştır.

3.1.Misyon

Biz, tüm öğrencilere en iyi öğrenme ortamında, bilgi düzeylerini arttırmak, gizil güçlerini keşfetmek ve yetiştirmek, sosyal becerilerini arttırmak, sağlıklı kişilik gelişimlerine katkıda bulunmak, teknolojiyi kullanabilen, geleceğin gelişen ve değişen ihtiyaçlarına uyum

sağlayabilen, mesleki eğitimi geliştirme projesi kapsamında mesleğini en yeterli şekilde uygulayabilen, mesleğe ve alanı ile ilgili yüksek öğretim programlarına hazırlamak için varız.

Mesleki ve akademik başarıyı ilke edinen kültürümüze bağlı bireyler yetiştiren bir kurumuz.

3.2.Vizyon

İlçemizin amaç ve hedeflerini gerçekleştirmek için gerekli çalışmaları eksiksiz yaparak, öğrencilerimizin eğitim aldıkları alanda sektörün aranan elemanı olduklarını bilerek yetişmelerini sağlamak akademik gelişimi ve değerlerimizi geleceğe taşıyıp başarıda zirvede olmayı hedefleyen bir kurum olmak. Dünyaya örnek bizleri daha da ileriye götüren manevi ve kültürel değerlerimize bağlı öğrenciler yetiştirmek vizyonumuzun temelidir.

3.3. Temel Değerler

Her öğrenci, sadece bir birey olmaktan dolayı değerlidir.

- 1) Her öğrenci, kendine özgü ve diğer bireylerden farklıdır.
- 2) Her öğrenci, gelişebilir ve değişebilir.
- 3) Ailenin olumlu destek ve ilgisi öğrencinin başarı grafiğini yükseltir.
- 4) Güven veren bir okul ortamı öğrenci başarısını yükseltir.
- 5) Okulun fiziki ortamını ve donanımlı, temiz, uyarıcı olması öğrencilerin okula karşı olumlu tutum ve davranışlarda bulunmasını sağlayarak başarılarını arttırır.
- 6) Öğretmen-Veli-Yönetim işbirliği öğrencinin öğrenme sürecini hızlandırır.
- 7) Okul içi sosyal etkinliklerin zenginliği öğrenci davranışlarını ve başarısını olumlu olarak etkiler.

Temel değerlerimizin esasını aşağıdaki değerler oluşturmaktadır.

1. Fırsat eşitliği
2. Kültürel ve sanatsal duyarlılık
3. İnsan, toplum, bilim ve çevre duyarlılığı

4. Din, ahlak ve deęerlere baęlılık
5. Hukuk ve adalet
6. Katılımcılık ve istişare kùltürü
7. Tarafsızlık, hesap verebilirlik ve şeffaflık
8. Sorumluluk
9. Vatanseverlik
10. Liyakat

4. AMAÇ, HEDEF VE PERFORMANS GÖSTERGESİ İLE STRATEJİLERİN BELİRLENMESİ

Okulumuz amaçları ve hedefleri oluşturulurken 3 ana tema üzerinden planlama yapılmıştır. Bu temalar ; Eğitim ve Öğretime Erişim , Eğitim ve Öğretimde Kalite , Kurumsal Kapasitedir.

4.1. Amaçlar ve Hedefler

| 1.TEMA: EĞİTİM VE ÖĞRETİME ERİŞİM | |
|-----------------------------------|---|
| 1. | Devam devamsızlık takip çalışmalarının yürütülmesi |
| 2. | Destekleme kurslarına öğrenci katılımını arttırma |
| 3. | Okul rehberlik servisinin eğitime erişim alanlarında (Kaynaştırma öğrencileri, devamsız öğrenciler vb.) aktif desteğini sağlama |
| 4. | Okul ve alanlarını tanııtma çalışmaları yapma |
| 5. | Öneri ve şikayet bildirim sistemleri geliştirme |
| 6. | Okula kayıt yapan öğrencilere yönelik uyum ve oryantasyon çalışmaları yapma |
| 7. | Kaynaştırmaya tabi öğrencilere destek eğitim odası açma |
| 8. | Meslek Lisesi öğrencileri mahallede projesi çalışmaları |
| 9. | Okul web portalını güncel tutma velilere yönelik toplu mesaj sistemini canlı tutma |

| | |
|---|---|
| 10. | Öğrencilere Bağımlılık (İnternet tütün alkol vb.) ve kişisel gelişimleri ile ilgili rehberlik ve seminer çalışmaları yapma |
| 2.TEMA: EĞİTİM VE ÖĞRETİMDE KALİTE | |
| 1. | Onur kurulunun daha işler hale getirilmesi |
| 2. | Okul meclisi ve öğrenci temsilciliğinin işlerliğinin artırılması (Temsilcilerin sınıflarına ait istek ve talepleri idareye iletmeleri, idarenin karar ve taleplerini de arkadaşlarına iletmelerini sağlayacak planlama) |
| 3. | Personele yönelik etkinlikler düzenleme |
| 4. | Okul rehberlik servisinin Eğitim öğretimde kalite alanlarında (Akademik başarı çalışmaları, Şiddete eğilimli öğrenciler, okul meclisi vb.) aktif desteğini sağlamak |
| 5. | Sosyal etkinlik faaliyetleri (Yarışmalar, münazara vb.) yapma. (Spor müsabakaları, Kitap okuma ve bilgi yarışması, münazara düzenleme) |
| 6. | Maddi durumu düşük öğrencilerin desteklenmesi (Okul Aile Birliği aracılığıyla destek olma Mahalle projesinde öncelikli olmaları vb) |
| 7. | Değerler eğitimi çalışmalarını canlı tutma |
| 8. | Sağlıklı okul (Beyaz bayrak, Beslenme dostu okul vb.) çalışmaları yürütme. (Beyaz bayrak projesine katılım, Beslenme dostu okul çalışmaları) |
| 9. | Akademik başarı artırma çalışmaları (Etüt ortamları, Öğrenci koçluğu, veli ziyareti vb.) yapma. (Destekleme Kursları Etüt ortamlarını geliştirme, Öğrenci koçluğu çalışmaları, veli ziyareti çalışmalarını yürütme.) |
| 10. | Etkinlik yürüten Personeli ödüllendirme ve onure etme. |
| 11. | İşletmelerle protokoller düzenleme |
| 12. | Meslek ve Alan tanıtım Çalışmaları yapma |

| | |
|----------------------------------|---|
| 3.TEMA: KURUMSAL KAPASİTE | |
| 1. | Okul bahçesinden okul yararına azami düzeyde fayda temin etmek (Etkinlik alanları oluşturma) |
| 2. | Okul bahçesinin Öğrenci aktivitelerinde kullanımını arttıracak önlemler almak (Oturma yerlerini artırma ve spor yapmaya elverişli çalışmalar) |
| 3. | Okulda serbest zaman etkinlikleri yürütecek alanlar oluşturmak (Masa tenisi, Satranç gibi oyunlar amacıyla düzenleme, yapmak) |
| 4. | Okulda etüt ve ders çalışma alanlarını arttıracak tedbirler almak |
| 5. | Okulun görsel ve estetik bir görünüme kazandırma çalışmaları yapma (Boyama, koridor Tablolarını yenileme, kapıları değiştirme, sınıf sıralarını yenileme veva tesvive etme) |
| 6. | Okul web portalını güncel tutma |
| 7. | Okul güvenliğini ve iş güvenliğini sağlama çalışmaları yapma. (Sivil savunma, İGS çalışmaları) |
| 8. | Okul teknolojik donanımı yenileme çalışmaları yapma |

| | |
|-----|---|
| 9. | Sağlıklı okul çalışmaları yürütme (Kantin denetim, okul temizlik ve hijyen çalışmaları) |
| 10. | Okul Kantinini tekrar faal duruma getirmek |
| 11. | Bay ve Bayan Mescitlerini yenilemek (Nezih bir Mescit oluşturmak) |
| 12. | Okul içi iletişim grubu ve toplu mesaj sistemini canlı tutma |

4.3. Performans Göstergeleri

2024 YILI

2024 - 2028 STRATEJİK PLAN PERFORMANS PROGRAMI İZLEME VE DEĞERLENDİRME KARTLARI

| Amaç 1 | | Kayıt bölgemizdeki lise kademesindeki öğrencilerin okullaşma oranlarını artıran, uyum ve devamsızlık sorunlarını gideren etkin bir eğitim ve öğretime erişim süreci hakim kılınacaktır. | | | | | | | | | | | | | |
|-------------------------|--|---|------------------|------------------|------------|------------------|---|------------|------------------|---|------------|------------------|---|------------|---|
| Hedef 1.1. | | Kayıt bölgemizdeki yer alan lise kademesindeki öğrencilerin okullaşma oranları arttırılacak, uyum, devamsızlık ve tamamlama sorunları giderilecektir. | | | | | | | | | | | | | |
| Performans Göstergeleri | | Hedefe Etkisi (%) | Başlangıç Değeri | 2024 Gerçekleşme | 2025 Hedef | 2025 Gerçekleşme | 2025 Gösterge Hedefine Ulaşma Oranı (%) | 2026 Hedef | 2026 Gerçekleşme | 2026 Gösterge Hedefine Ulaşma Oranı (%) | 2027 Hedef | 2027 Gerçekleşme | 2027 Gösterge Hedefine Ulaşma Oranı (%) | 2028 Hedef | 2028 Gösterge Hedefine Ulaşma Oranı (%) |
| PG.1.1.1 | Kayıt bölgesindeki öğrencilerden okula kayıt yaptırılanların oranı(%) | 5 | 75 | 93,75 | 85 | | | 90 | | | 92 | | | 98 | |
| PG.1.1.2 | Devamsızlık ve okul terkini azaltmağa yönelik riskli öğrencilerle rehberlik servisinin görüşme oranı(%) | 5 | 95 | 94 | 100 | | | 100 | | | 100 | | | 100 | |
| PG.1.1.3. | Devamsızlık ve okul terkini azaltmağa yönelik riskli öğrenci velileriyle rehberlik servisinin görüşme oranı(%) | 5 | 95 | 94 | 100 | | | 100 | | | 100 | | | 100 | |
| PG.1.1.4 | Okula yeni başlayan öğrencilerden oryantasyon eğitimine katılanların oranı (%) | 5 | 75 | 85 | 90 | | | 95 | | | 96 | | | 100 | |
| PG.1.1.5 | Bir eğitim ve öğretim döneminde 20 gün ve üzeri devamsızlık yapan öğrenci oranı (%) | 5 | 5,12 | 4,30 | 0 | | | 0 | | | 0 | | | 1,50 | |
| PG.1.1.6 | Başarısız öğrencilere yönelik rehberlik servisinin görüşme oranı (%) | 5 | 80 | 90 | 95 | | | 97 | | | 98 | | | 100 | |

| | | | | | | | | | | | | | | | |
|-----------|--|---|----|----|-----|--|--|-----|--|--|-----|--|--|-----|--|
| PG.1.1.7 | Başarısız öğrenci velilerine yönelik rehberlik servisinin görüşme oranı (%) | 5 | 80 | 90 | 95 | | | 97 | | | 98 | | | 100 | |
| PG.1.1.8 | Okul rehberlik servisinin Kaynaştırma eğitimine tabi öğrencilere yönelik görüşme oranı (%) | 5 | 90 | 95 | 95 | | | 97 | | | 98 | | | 100 | |
| PG.1.1.9 | Okul rehberlik servisinin Kaynaştırma eğitimine tabi öğrenci velilerine yönelik görüşme oranı (%) | 5 | 90 | 95 | 100 | | | 97 | | | 98 | | | 100 | |
| PG.1.1.10 | Okul öneri ve şikâyet kutuları ile web portalının Öğrenci ve veli Öneri ve şikâyet bildirimleri açısından uygunluğu(0-1) | 5 | 0 | 0 | 1 | | | 1 | | | 1 | | | 1 | |
| PG.1.1.11 | Okul veli ve öğrenci bilgilendirme SMS kullanım durumu (0-1) | 5 | 0 | 1 | 1 | | | 1 | | | 1 | | | 1 | |
| PG.1.1.12 | Okul ve alanlarını tanıtmaya çalışmaları yapılan öğrenci oranı (%) | 5 | 90 | 90 | 100 | | | 100 | | | 100 | | | 100 | |
| PG.1.1.13 | Sınıf tekrarı riski taşıyan öğrencilere yönelik rehberlik servisinin görüşme oranı(%) | 5 | 85 | 90 | 95 | | | 100 | | | 100 | | | 100 | |
| PG.1.1.14 | Sınıf tekrarı riski taşıyan öğrenci velilerine yönelik rehberlik servisinin görüşme oranı(%) | 5 | 85 | 90 | 95 | | | 100 | | | 100 | | | 100 | |
| PG.1.1.15 | Okul ve alanlarını tanıtmaya çalışmaları yapılan veli oranı (%) | 5 | 60 | 70 | 75 | | | 80 | | | 85 | | | 90 | |
| PG.1.1.16 | Okul web portalının güncel tutulma durumu (0-1) | 5 | 1 | 1 | 1 | | | 1 | | | 1 | | | 1 | |
| PG.1.1.17 | Okulun Tam zamanlı ve yüz yüze eğitime uygunluk durumu (0-1) | 5 | 1 | 1 | 1 | | | 1 | | | 1 | | | 1 | |
| PG.1.1.18 | Okul rehberlik servisinin Şiddetle mücadele kapsamında ilgili öğrencilerle yaptığı görüşme oranı.(%) | 5 | 75 | 80 | 85 | | | 95 | | | 96 | | | 100 | |

| | | | | | | | | | | | | | | | |
|--|---|--|----|----|----|--|--|----|--|--|----|--|--|-----|--|
| PG.1.1.19 | Okul rehberlik servisinin Şiddetle mücadele kapsamında ilgili öğrenci velileriyle yaptığı görüşme oranı.(%) | 5 | 80 | 85 | 90 | | | 95 | | | 96 | | | 100 | |
| PG.1.1.20 | Okul çevre/Mahalle işbirliği çalışmalarına katılan öğrenci oranı (%) | 5 | 10 | 12 | 15 | | | 20 | | | 22 | | | 25 | |
| Ulaşılamayan Performans Hedefi İçin Ulaşılamama Nedeni | | Bölgemiz genelinde yaşanan deprem ve Pandemi süreci, | | | | | | | | | | | | | |
| Verilerin Alındığı Kaynak | | E-Okul, Okul Yönetimi, Rehberlik Servisi, | | | | | | | | | | | | | |

| Amaç 2 | | Öğrencilerimizin gelişmiş dünyaya uyum sağlayacak şekilde donanımlı bireyler olabilmesi için eğitim ve öğretimde kalite arttırılacaktır. | | | | | | | | | | | | | |
|-------------------------|---|--|------------------|--------------------|------------|------------------|---|------------|------------------|---|------------|------------------|---|------------|---|
| Hedef 2.1. | | Öğrenme kazanımlarını takip eden ve velileri de sürece dahil eden bir yönetim anlayışı ile öğrencilerimizin akademik başarıları ve sosyal faaliyetlere etkin katılımı arttırılacaktır. | | | | | | | | | | | | | |
| Performans Göstergeleri | | Hedefe Etkisi (%) | Başlangıç Değeri | 2023/4 Gerçekleşme | 2025 Hedef | 2025 Gerçekleşme | 2025 Gösterge Hedefine Ulaşma Oranı (%) | 2026 Hedef | 2026 Gerçekleşme | 2026 Gösterge Hedefine Ulaşma Oranı (%) | 2027 Hedef | 2027 Gerçekleşme | 2027 Gösterge Hedefine Ulaşma Oranı (%) | 2028 Hedef | 2028 Gösterge Hedefine Ulaşma Oranı (%) |
| PG.2.1.1 | Rehberlik servisinde akademik başarıyı arttırmaya yönelik (Ders çalışma stratejileri, moral ve motivasyon sağlama vb.) rehberlik yapılan öğrenci oranı(%) | 5 | 70 | 80 | 80 | | | 90 | | | 92 | | | 100 | |
| PG.2.1.2 | Personele yönelik düzenlenen etkinlik sayısı | 5 | 1 | 1 | 5 | | | 5 | | | 6 | | | 8 | |
| PG.2.1.3. | Öğrencilerin yıl sonu başarı puan ortalaması | 5 | 60,09 | 65,09 | 71 | | | 70 | | | 80 | | | 80 | |
| PG.2.1.4 | Bireğitimveöğretimyılı içerisinde sanat ,bilim,kültürvesporalanlarındanbirinde enazbirfaaliyete katılan öğrenci oranı(%) | 5 | 70 | 83 | 74 | | | 75 | | | 100 | | | 80 | |
| PG.2.1.5 | Öğrenci başına okunan kitap sayısı | 5 | 5 | 4 | 10 | | | 10 | | | 12 | | | 15 | |
| PG.2.1.6 | Onur veya İfihar belgesi alan öğrenci oranı(%) | 5 | 9,75 | 5 | 12 | | | 15 | | | 16 | | | 20 | |
| PG.2.1.7 | Takdir veya teşekkür belgesi alan | 5 | 28,5 | 35,50 | 40 | | | 40 | | | 40 | | | 50 | |

| | | | | | | | | | | | | | | | |
|---|--|--|-------|------|-----|--|--|-----|--|--|-----|--|--|-----|--|
| PG.1.1.8 | Ortaöğretimde sınıf tekrarı oranı(%) | 5 | 6,35 | 5 | 4 | | | 3 | | | 10 | | | 1 | |
| PG.2.1.9 | Disiplin cezası / yaptırım uygulanan öğrenci oranı (%) | 5 | 27 | 25 | 20 | | | 10 | | | 10 | | | 15 | |
| PG.2.1.10 | Okulun beyaz bayrak projesine katılım durumu(0-1) | 5 | 0 | 0 | 1 | | | 1 | | | 1 | | | 1 | |
| PG.2.1.11 | Beslenme dostu okul çalışmalarının yapılma durumu(0-1) | 5 | 0 | 0 | 0 | | | 0 | | | 0 | | | 1 | |
| PG.2.1.12 | Öğrenci koçluğu yapılan öğrenci oranı(%) | 5 | 100 | 100 | 100 | | | 100 | | | 100 | | | 100 | |
| PG.2.1.13 | Destekleme kurslarına katılan öğrenci oranı(%) | 5 | 75 | 37,5 | 85 | | | 50 | | | 60 | | | 100 | |
| PG.2.1.14 | Ev ziyareti gerçekleştirilen öğrenci oranı(%) | 5 | 34 | 20 | 50 | | | 50 | | | 50 | | | 80 | |
| PG.2.1.15 | Gezi etkinliği yapılma durumu(0-1) | 5 | 1 | 1 | 1 | | | 0 | | | 2 | | | 1 | |
| PG.2.1.16 | Değerler eğitimi çalışmalarının yapılma durumu(0-1) | 5 | 1 | 1 | 1 | | | 1 | | | 1 | | | 1 | |
| PG.2.1.17 | Etkinlik yürüten Personele verilen katılım, teşekkür, ödül vb. oranı.(%) | 5 | 3 | 0 | 10 | | | 10 | | | 25 | | | 25 | |
| PG.2.1.18 | Etkinlik katılım, teşekkür, ödül verilen öğrenci oranı(%) | 5 | 5 | 8 | 15 | | | 20 | | | 25 | | | 25 | |
| PG.2.1.19 | EBA kullanı oranı(%) | 5 | 11,28 | 11,5 | 25 | | | 95 | | | 95 | | | 100 | |
| PG.2.1.20 | Kitap okuma saati etkinliğinin uygulanan öğrenci oranı(%) | 5 | 100 | 100 | 100 | | | 100 | | | 100 | | | 100 | |
| Ulaşılmayan Performans Hedefi İçin Ulaşılamama Nedeni | | Elazığ depremi ve Pandemi süreci. | | | | | | | | | | | | | |
| Verilerin Alındığı Kaynak | | Okul Yönetimi, Rehberlik Servisi, E-Okul | | | | | | | | | | | | | |

| | | | | | | | | | | | | | | | |
|-------------------------|--|---|------------------|---------------------|------------|------------------|--|------------|------------------|--|------------|------------------|--|------------|--|
| Amaç 2 | | Etkin bir rehberlik anlayışıyla, öğrencilerimizi ilgi ve becerileriyle orantılı bir şekilde üst öğrenime veya istihdama hazır hale getiren daha kaliteli bir kurum yapısına geçilecektir. | | | | | | | | | | | | | |
| Hedef 2.2. | | Etkin bir rehberlik anlayışıyla, öğrencilerimizi ilgi ve becerileriyle orantılı bir şekilde üst öğrenime veya istihdama hazır hale getiren daha kaliteli bir kurum yapısına geçilecektir. | | | | | | | | | | | | | |
| Performans Göstergeleri | | Hedefe Etkisi (%) | Başlangıç Değeri | 2023-24 Gerçekleşme | 2025 Hedef | 2025 Gerçekleşme | 2025 Cöbsterge Hedefine Ulaşma Oranı (%) | 2026 Hedef | 2026 Gerçekleşme | 2026 Cöbsterge Hedefine Ulaşma Oranı (%) | 2027 Hedef | 2027 Gerçekleşme | 2027 Cöbsterge Hedefine Ulaşma Oranı (%) | 2028 Hedef | 2028 Cöbsterge Hedefine Ulaşma Oranı (%) |
| PG.2.2.1 | Uluslar arası hareketlilik programlarına/projelerine katılan öğretmen sayısı | 9 | 0 | 0 | 1 | 0 | 0 | 0 | 0 | 0 | 2 | 0 | 0 | 2 | 0 |
| PG.2.2.2 | Uluslar arası hareketlilik programlarına/projelerine katılan öğrenci sayısı | 9 | 0 | 0 | 1 | 0 | 0 | 0 | 0 | 0 | 0 | 0 | 0 | 25 | 0 |
| PG.2.2.3. | İşletmelerle yapılan protokol sayısı | 9 | 0 | 1 | 2 | 1 | 50 | 3 | 2 | 66,66 | 5 | 4 | 80 | 3 | 100 |
| PG.2.2.4 | Kariyer günleri etkinlikleri kapsamında yapılan Konferans ve | 9 | 0 | 0 | 2 | 0 | 0 | 0 | 0 | 0 | 3 | 2 | 66,66 | 5 | 60 |

| | | | | | | | | | | | | | | | |
|--|---|--|-----|-----|-----|-----|-----|-----|-----|------|-----|-----|-------|-----|-------|
| sunum sayısı | | | | | | | | | | | | | | | |
| PG.2.2.5 | Alan ve dal tanıtım ve bilgilendirme çalışmaları yapılan Öğrenci oranı(%) | 9 | 100 | 100 | 100 | 100 | 100 | 100 | 100 | 100 | 100 | 100 | 100 | 100 | 100 |
| PG.2.2.6 | Alan ve dal tanıtım ve bilgilendirme çalışmaları yapılan Veli oranı(%) | 9 | 75 | 70 | 95 | 60 | 63 | 75 | 70 | 93,3 | 80 | 75 | 93,75 | 100 | 93,75 |
| PG.2.2.7 | Rehberlik servisi tarafından Meslek tanıtım faaliyetleri yapılan Öğrenci oranı(%) | 9 | 90 | 90 | 100 | 90 | 90 | 95 | 90 | 94,7 | 95 | 90 | 94,73 | 100 | 94,73 |
| PG.1.2.8 | Rehberlik servisinin Yüksekokul alan ve bölüm tanıtım çalışmaları yaptığı öğrenci oranı (%) | 9 | 90 | 90 | 95 | 80 | 84 | 90 | 85 | 94,4 | 95 | 90 | 94,73 | 100 | 94,73 |
| PG.2.2.9 | Rehberlik servisi tarafından ÖSYS kılavuzluk hizmeti verilen öğrenci oranı (%) | 9 | 95 | 25 | 22 | 22 | 100 | 95 | 90 | 94,4 | 95 | 90 | 94,73 | 100 | 94,73 |
| PG.2.2.10 | E mezun girişi yapılan öğrenci oranı (%) | 9 | 3 | 3 | 5 | 0 | 0 | 0 | 0 | 0 | 0 | 0 | 0 | 50 | 10 |
| PG.2.2.11 | Sektörlerle yapılan işbirliği sayısı | 10 | 0 | 1 | 2 | 2 | 100 | 2 | 2 | 100 | 5 | 4 | 80 | 5 | 80 |
| Ulaşılamayan Performans Hedefi İçin Ulaşılamama Nedeni | | Elazığ depremi ve Pandemi süreci. | | | | | | | | | | | | | |
| Verilerin Alındığı Kaynak | | Okul Yönetimi, Rehberlik Servisi, E-Okul | | | | | | | | | | | | | |

| Amaç -3 Hedef 3.1. | | Eğitim ve öğretim faaliyetlerinin daha nitelikli olarak verilebilmesi için okulumuzun kurumsal kapasitesi güçlendirilecektir. | | | | | | | | | | | | | |
|-------------------------|---|---|------------------|--------------------|------------|------------------|---|------------|------------------|---|------------|------------------|---|------------|---|
| | | Okulumuz hizmetlerinin etkin sunumunu sağlamak üzere Bina ve yerleşke, Kurumsal İletişim ve İnsan kaynaklarının yapısını ve niteliğini geliştirecektir. Donanım, temizlik, hijyen, İş güvenliği, Okul güvenliği, Taşıma ve Servis alanlarında iyileşmeler yapılacaktır. | | | | | | | | | | | | | |
| Performans Göstergeleri | | Hedefe Etkisi (%) | Başlangıç Değeri | 2023/4 Gerçekleşme | 2025 Hedef | 2025 Gerçekleşme | 2025 Gösterge Hedefine Ulaşma Oranı (%) | 2026 Hedef | 2026 Gerçekleşme | 2026 Gösterge Hedefine Ulaşma Oranı (%) | 2027 Hedef | 2027 Gerçekleşme | 2027 Gösterge Hedefine Ulaşma Oranı (%) | 2028 Hedef | 2028 Gösterge Hedefine Ulaşma Oranı (%) |
| PG.3.1.1 | Okul bahçesinin Öğrenci aktivitelerinde kullanımını açısından kullanılabilirlik kalitesi(0-5) | 6 | 1 | 0 | 2 | | | 4 | | | 4 | | | 5 | |
| PG.3.1.2 | Öğrenci sıra ve masalarının yenilenme veya tesviye ihtiyacı durumu(0-1) | 6 | 0 | 0 | 1 | | | 1 | | | 1 | | | 1 | |
| PG.3.1.3 | Okulun boya ve badana durumunun görsel ve estetik kalitesi(0-5) | 6 | 1 | 1 | 3 | | | 4 | | | 4 | | | 5 | |
| PG.3.1.4 | Okul Yangın merdiveni ve asansörünün bulunma durumu(0-1) | 6 | 0 | 0 | 1 | | | 0 | | | 1 | | | 1 | |
| PG.3.1.5 | Okul binası dış cephe izolasyonu ihtiyacı durumu (0-1) | 6 | 0 | 0 | 1 | | | 0 | | | 1 | | | 1 | |
| PG.3.1.6 | Okul Mescidi kapasite ve donanım kalitesi (0-1) | 6 | 0 | 1 | 1 | | | 1 | | | 1 | | | 1 | |
| PG.3.1.7 | Okulda etüt ve ders çalışma alanlarının kapasite ve | 6 | 1 | 1 | 3 | | | 4 | | | 4 | | | 5 | |

| | | | | | | | | | | | | | | | |
|--|---|-----------------------------------|---|---|---|--|--|---|--|--|---|--|--|---|--|
| | donanım kalitesi (1-5) | | | | | | | | | | | | | | |
| PG.3.1.8 | Güvenli Okul kriterleri açısından okulun uygunluk durumu (0-1) | 6 | 1 | 1 | 1 | | | 1 | | | 1 | | | 1 | |
| PG.3.1.9 | Okul binası, sivil savunma tedbirleri uygulamaları yönünden işlerlik durumu (0-1) | 6 | 1 | 1 | 1 | | | 1 | | | 1 | | | 1 | |
| PG.3.1.10 | Okul iş güvenliğini sağlama çalışmalarının işlerlik durumu (0-1) | 6 | 1 | 1 | 1 | | | 1 | | | 1 | | | 1 | |
| PG.3.1.11 | Okul teknolojik donanımının verimli kullanılma durumu (0-1) | 6 | 1 | 1 | 1 | | | 1 | | | 1 | | | 1 | |
| PG.3.1.12 | Okul binasının Engelli erişimi (Rampa, asansör ve Lavabo vb.) kullanılabilirlik kalitesi(0-5) | 6 | 0 | 0 | 1 | | | 0 | | | 0 | | | 1 | |
| PG.3.1.13 | Okul web portalının güncel tutulma durumu(0-1) | 6 | 1 | 1 | 1 | | | 1 | | | 1 | | | 1 | |
| PG.3.1.14 | Okul whatsapp grubu ve toplu mesaj sisteminin kullanılma durumu (0-1) | 6 | 1 | 1 | 1 | | | 1 | | | 1 | | | 1 | |
| PG.3.1.15 | Okulun Öğrenci aktivitelerinde kullanımını açısından kullanılabilirlik kalitesi (0-5) | 6 | 1 | 1 | 3 | | | 4 | | | 5 | | | 5 | |
| PG.3.1.16 | Okulun Beyaz Bayrak projesine katılma durumu (0-1) | 5 | 0 | 1 | 1 | | | 1 | | | 1 | | | 1 | |
| PG.3.1.17 | Beslenme dostu okul çalışmalarının yapılma durumu (0-1) | 5 | 0 | 0 | 1 | | | 0 | | | 0 | | | 1 | |
| Ulaşılamayan Performans Hedefi İçin Ulaşılamama Nedeni | | Elazığ depremi ve Pandemi süreci. | | | | | | | | | | | | | |
| Verilerin Alındığı Kaynak | | Okul Yönetimi, E-Okul, | | | | | | | | | | | | | |

4.4. Stratejilerin Belirlenmesi

Amaçlar ve hedeflere yönelik; hedeflere ulaşmada karşılaşılabilecek sorunlar, hedeflere ulaşmak için izlenebilecek alternatif yol ve yöntemler, alternatiflerin maliyetleri ile olumlu ve olumsuz yönleri tespit etmek amacıyla aşağıda belirtilen stratejiler belirlenmiştir.

- Öğrencilerin ortaöğretime katılımlarının artırılmasına, devamsızlık ve sınıf tekrarlarının azaltılmasına ve örgün eğitim içinde kalmalarına yönelik çalışmalar yapılacaktır.
- Ortaöğretimde öğrencilerin akademik, bilimsel, sosyal, kültürel, sanatsal, sportif faaliyetler ile sosyal sorumluluk programı kapsamındaki çalışmalara katılımları sağlanacaktır.
- Toplumun tüm kesimlerinden daha çok öğrenciye okulumuzda eğitime erişim imkânını sağlamaya yönelik mekanizmalar geliştirilecektir.
- Öğrenci Gelişim Dosyası öğrencilerin farklı yönlerden gelişimlerinin izlenip değerlendirilmesine imkân verecek bir yapıya kavuşturulacaktır.
- Türkiye Yüzyılı vizyonu kapsamında dünyada bilim, kültür ve sanatta söz sahibi olabilmek için genel ortaöğretimde niteliğin geliştirilmesine yönelik çalışmalar yapılacaktır.
- Ders kitapları ve materyaller öğrencilere öğrenme sorumluluğu kazandıracak üst düzey düşünme becerileri ile sosyal ve duygusal becerilerini geliştirecek şekilde yapay zekâ destekli bireysel öğrenme alanları oluşturulacaktır.
- Eğitim ve öğretim süreçlerinin geliştirilmesi amacıyla okullar arası nitelik ve başarı farklılıklarının izlenmesi ve iyileştirilmesine yönelik çalışmaların yapılması sağlanacaktır.
- Eğitim süreçleri; öğrencilerin millî, manevi ve evrensel değerleri tutum ve davranışa dönüştürebilecekleri bir anlayışla güçlendirilecek, okuma kültürünü desteklemeye yönelik çalışmalar yürütülecektir.
- Mesleki ve teknik ortaöğretim okulları arası imkân ve başarı farkının azaltılmasına yönelik çalışmalar yapılacak, rehberlik ve mesleki planlama çalışmalarının etkinliği artırılacaktır.
- Öğretmenlerin sürekli meslekî gelişiminin sağlanması için sektörel mükemmeliyet merkezleri oluşturulacak okul meslek öğretmenlerimiz hizmetiçi eğitimlere ve workshoplara yönlendirilecektir.
- Meslekî ve teknik eğitim almak isteyen her bireyin erişebileceği ve belge alabileceği eğitim imkânları geliştirilecektir.

- Öncelikle 8. sınıf öğrencileri olmak üzere meslek seçimlerinde teşvik edici olacak beceri ölçme bataryası uygulanması ve çıkan netice çerçevesinde ailelere gerekli rehberlik hizmetinin sağlanması çalışmaları yürütülecektir.
- Mesleki ve teknik eğitim programları hakkında iyi uygulamaları ve deneyimleri paylaşmak için protokol ortaklıkları ve ağlar geliştirilerek meslekî ve teknik eğitim alanında elde edilen tecrübe, Türk mesleki ve teknik eğitim modeli olarak tasarlanacak, dost ve kardeş ülkelerle paylaşılacaktır.
- Toplumun bir arada tutan değerlerin güçlendirilmesi, şehir kültürü, demokrasi ve insan hakları, kültürel mirasın aktarılması ve öğretilmesi konularında yaygın eğitim faaliyetleri ile sosyal ve kültürel etkinlikler düzenlenerek daha adil, hoşgörülü ve sürdürülebilir bir toplumun oluşturulmasına katkı sağlanacaktır.
- Dijital becerilerin sürdürülebilir mekanizmalarla desteklenmesi için, iş birliklerinin ve uygulama olanaklarının artırılması sağlanacaktır.
- Bireylerin öğrenme fırsatları hakkında bilgilendirilmesi ve öğrenme imkânları kapsamında farkındalığının artırılmasına yönelik faaliyetler yürütülecektir.
- Toplumun afetlere ve acil durumlara hazırlıklı olmasını sağlamak, riskleri azaltmak ve hızlı tepki verme kapasitesini artırmak amacıyla afet ve acil durumlara ilişkin yaygın eğitim kursları düzenlenecektir.

4.5. Maliyetlendirme

2024-2028 Stratejik Planı Faaliyet/Proje Maliyetlendirme Tablosu

| Kaynak Tablosu | 2024 | 2025 | 2026 | 2027 | 2028 | TOPLAM |
|-------------------------------------|---------------|---------------|---------------|---------------|---------------|----------------|
| Genel Bütçe | 25.500 | 26.500 | 27.500 | 28.500 | 29.500 | 137.500 |
| Valilikler ve Belediyelerin Katkısı | 10.000 | 11.000 | 12.000 | 13.000 | 14.000 | 60.000 |
| Diğer (Okul Aile Birlikleri) | 30.000 | 30.000 | 35.000 | 40.000 | 45.000 | 180.000 |
| TOPLAM | 65.500 | 67.500 | 74.500 | 81.500 | 88.500 | 377.500 |

5. İZLEME VE DEĞERLENDİRME

Okulumuz Stratejik Planı izleme ve değerlendirme çalışmalarında 5 yıllık Stratejik Planın izlenmesi ve 1 yıllık gelişim planının izlenmesi olarak ikili bir ayrıma gidilecektir.

Stratejik planın izlenmesinde 6 aylık dönemlerde izleme yapılacak denetim birimleri, il ve ilçe millî eğitim müdürlüğü ve Bakanlık denetim ve kontrollerine hazır halde tutulacaktır.

Yıllık planın uygulanmasında yürütme ekipleri ve eylem sorumlularıyla aylık ilerleme toplantıları yapılacaktır. Toplantıda bir önceki ayda yapılanlar ve bir sonraki ayda yapılacaklar görüşülüp karara bağlanacaktır.